

Lago das Pontes

DE CERCA

VIDA SILVESTRE



4 Zonas

- Flora e fauna
- Fotos de cada especie
- Mapa do lago

Recomendacións
para a observación

As Pontes
A Coruña

RUTAS DE
TURISMO
CIENTÍFICO



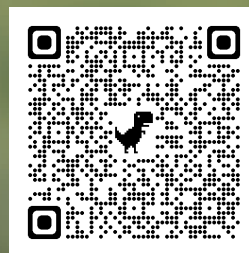
máis
info.



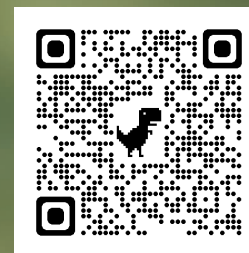
Accede online ou descarga no teu móbil



Audioguía



Guía de viaxe



As Pontes

Observer[®]
Turismo Científico

OBSERVER[®]

Rúa Lope Gómez de Marzoa,
Edificio FEUGA, 15782 Santiago de
Compostela, A Coruña, España

Edición: © ObserverScienceTourism para
Concello das Pontes de García Rodríguez

Dirección editorial: Maite Vence

Redacción: Maruxa Fernández e Maite Vence

Asesor científico: Miguel Fernández

Maquetación: David Silva estudio

O contido desta obra está protexido por Lei.
Queda prohibida a súa total reprodución,
transformación, copia ou comunicación, total
ou parcial, sen previa autorización de Observer[®].



Únete á nosa comunidade de
viaxeiros/as apaixonados/as pola
ciencia e comparte as túas fotografías
e experiencias nas nosas redes sociais



twitter.com/sciencetourism



@observer_science_tourism



facebook.com/observersciencetourism.com



Se queres descubrir máis destinos,
acceder a información útil como
rutas e actividades, dáte de alta en
Observer[®] e poderás estar ao día dos
destinos de ciencia máis fascinantes!



www.observersciencetourism.com



info@observersciencetourism.com

Sumario



Lago das Pontes, un destino silvestre	6
Informacións esenciais	8
Recomendacións	10
Como usar esta guía	12
Glosario e partes dunha planta	14
A ruta botánica dos hábitats	16
Mapa do lago	18
01 Zona das Fragas Sombrías	20
02 Zona da Vexetación Acuática ..	28
03 Zona da Vexetación Aromática ..	36
04 Zona das Pradeiras Efémeras ..	44
Anota as túas observacións	52
Bibliografía	54

Lago das Pontes, un destino silvestre

O Lago das Pontes, situado na provincia da Coruña, é unha impresionante masa de auga, de 18 km de perímetro, que destaca pola súa rica historia e abundante biodiversidade. Situado na localidade das Pontes de García Rodríguez, este lago artificial foi creado tras o peche da Central Térmica das Pontes, converténdose nun valioso exemplo de recuperación ambiental.

A historia do lago comeza ca explotación da mina a ceo aberto da que se extraía lignito para abastecer á central térmica. Co peche da mesma en 2007, iniciouse un proceso de

reconversión e revitalización da zona, que incluíu a restauración do burato que deixara a mina, mais tamén dos seus arredores.

Hoxe en día, o lago é un verdadeiro tesouro natural. A contorna foi rehabilitada, e as súas augas tranquilas e cristalinas son o fogar dunha rica biodiversidade. A súa recuperación permitiu o establecemento dunha variedade de especies vexetais nos arredores, contribuíndo á formación dun ecosistema equilibrado, cunha rica variedade de flora e fauna ben establecida.

Na frescura das súas fragas, atópanse carballos (*Quercus robur*), bidueiros (*Betulla alba*) e fentos (*Pteridium aquilinum*), así como numerosos mamíferos, insectos e bolboretas. Nas zonas máis próximas ao lago, ou nos ríos do redor, destacan os salgueiros

(*Salix atrocinerea*), madresevas (*Lonicera periclymenum*) e xuncos (*Juncus sp.*), acompañados da fauna propia das zonas húmidas, como peixes, anfibios e insectos ligados aos ambientes acuáticos.

No entanto, nas áreas abertas circundantes, os piñeiros (*Pinus pinaster*) sobresaen recortados contra o horizonte, acompañados de xestas pudias (*Cytisus commutatus*), que destacan polas súas flores bicolor, ou os fiúncos (*Foeniculum vulgare*), ben coñecidos por ser unha planta aromática, moi usada como condimento.

Finalmente, os prados da contorna farán as delicias dos visitantes, especialmente durante a primavera e o verán, épocas nas que se enchen de colorido ao emerxer os xacintos (*Hyacinthoides non-scripta*), os narcisos (*Narcissus bulbocodium*)

ou as margaridas (*Bellis perennis*), que atraerán a multitude de polinizadores.

O Lago das Pontes é testemuña da capacidade de rexeneración da natureza e do esforzo humano por preservar e restaurar os espazos danados por procesos industriais.

Desde a súa reconstrución converteuse nun destino popular para os amantes do ecoturismo, que atopan nas súas paisaxes serenas, e na rica biodiversidade, unha fonte de tranquilidade e beleza.

Explorar as ribeiras do lago, observar as aves ou mergullarse na súa contorna acuática renovada, é unha experiencia enriquecedora que nos conecta coa importancia de protexer e valorar a natureza.

Observer®



Informacións esenciais



Como chegar?

Para chegar dende a vila das Pontes de García Rodríguez ata a praia do lago, podes ir en coche, en bicicleta, ou mesmo a pé. Tamén hai un servizo de taxi que conecta o centro urbano co lago.



Normas de seguridade

As normas de seguridade e respecto ao medio ambiente son moi importantes para conservar o lago e a súa biodiversidade. Tamén hai que evitar facer un ruído excesivo, deixar lixo ou molestar aos animais.



Servizos

O lago dispón dunha praia artificial con *Bandeira Azul*, xardín, áreas de descanso, rutas sinalizadas e paneis informativos da contorna, flora e fauna.

A ruta máis popular ao redor do lago coñécese como «*A senda da memoria*», a través da mesma o Concello das Pontes tratou de recuperar a lembranza dos lugares que se perderon baixo o empuxe da industrialización.

No extremo noroeste do lago atópase a zona que se estableceu como reserva ornitolóxica, onde hai un observatorio de aves. Podes seguir as rutas sinalizadas ou explorar por libre a contorna do lago.



Outra información de interese

- Está permitida a práctica de deportes acuáticos, sempre que non estean motorizados, como vela, *kaiak*, windsurf e *paddlesurf*, entre outros. Hai varias empresas no territorio que ofrecen este tipo de experiencias.
 - Nas inmediacións do lago atópase a *tiroliña* máis grande de Europa, cunha lonxitude de 200 metros e unha altura de 10 metros.
 - Se queres pasar máis tempo na zona, podes aloxarte nalgún dos establecementos hoteleiros que hai na vila e arredores. Tamén hai opcións de turismo rural ou de acampada.
- Para comer, podes escoller entre os restaurantes que hai no centro urbano ou nas proximidades do lago. Algunhas das especialidades gastronómicas da zona son o lacón con grelos, o caldo galego, o polbo á feira ou os doces típicos como as filloas ou as orellas. Ademais dos produtos típicos da agricultura da zona!.

**Para máis información,
contacta coa Oficina de Turismo
do Concello das Pontes de García
Rodríguez (A Coruña):**

Teléfono: +34 981 453 116

Mail: info@aspontes.org



Recomendacións

- **Planificación previa.** Investiga a zona do Lago e familiarízate cos ecosistemas, hábitats e especies que alí se atopan. Ademais desta, podes consultar outras guías de campo, mapas ou recursos en liña para obter información sobre a flora, a fauna e os puntos de interese destacables da zona.
- **Equipo esencial.** Leva contigo o equipamento básico, incluídos prismáticos, esta guía de campo, un caderno e un lapis onde tomar notas, unha cámara para documentar as túas observacións e, se é posible, unha lupa ou lente de aumento coa que examinar en detalle plantas ou insectos.
- **Vestuario e protección.** Leva roupa e calzado axeitados para o tempo e o terreo. Protéxete do sol cun sombreiro e protector solar.
- **Observación.** Tómate o teu tempo para observar a natureza de forma tranquila e paciente. Camiña lentamente, presta atención aos sons e mira ao redor para detectar movementos ou cores rechamantes, podería tratarse dunha das moitas especies que viven asociadas coa flora do lugar.
- **Exploración dos diferentes hábitats.** O Lago ofrece hábitats variados, como bosques, zonas húmidas e zonas abertas. Explora os diferentes ambientes para descubrir a diversidade de especies presentes en cada un deles. Presta atención aos cambios na vexetación e nas características do terreo.
- **Interacción coa comunidade local.** Comunicarse coa comunidade local ou grupos de conservación que se adican ao estudo da flora e da fauna na zona sempre é boa idea. Poden proporcionarche información valiosa, consellos específicos e quizais, mesmo organizar actividades ou visitas guiadas para coñecer máis sobre a natureza local.
- **Respecto polo medio.** Mostra sempre respecto polo medio natural e polas especies que atopas. Non arrinques ou danes plantas, nin persigas ou molestes aos animais, e evita deixar lixo ou impactos negativos sobre o medio ambiente. Lembra que es un visitante do fogar da vida salvaxe, así que intenta minimizar a túa pegada e deixa o lugar tal e como o atopaches.



Como usar esta guía

Para sacar o máximo partido desta guía, convén coñecer previamente a súa estrutura. A guía consta dunha selección de 12 plantas, repartidas entre catro hábitats que teñen nesta guía os seguintes títulos: ***Fragas sombrías***, ***Vexetación acuática***, ***Vexetación aromática***, e ***Pradeiras efémeras***. Ao carón de cada unha das fichas de cada planta, atópanse tamén cadros con información sobre a fauna que poderemos atopar no Lago.

Cada unha das fichas correspondentes á flora comeza co nome común da planta en galego (en negriña) e co seu nome científico correspondente (en cursiva). A continuación unha selección doutros nomes en galego polos que esa planta é coñecida, e a súa clasificación taxonómica (Orde e Familia). De seguido, preséntase unha descrición para axudar na súa identificación en campo e outras informacións de interese, como os seus usos, propiedades medicinais, datos históricos e curiosidades.



Glosario e partes dunha planta

Agulla. O termo «agulla» refírese ás follas afiadas que se atopan en moitas especies de coníferas, como piñeiro, abeto e ciprés. As agullas son adaptacións destas plantas para conservar a auga e reducir a perda de humidade en climas fríos ou secos.

Anteras. As anteras son estruturas reprodutoras que se atopan nas flores das plantas con flores (anxiospermas). Forman parte do estame, que é o órgano masculino da flor. As anteras producen pole e adoitan estar situadas na parte superior dun fino filamento ou talo.

Braña. En Galicia chámanse «brañas» as terras próximas aos ríos que se asolagan regularmente. Ademais, debido a esta condición, nestas zonas adoita haber alta humidade. Estas terras tenden a permanecer verdes durante todo o ano e úsanse como pastos de gando durante o verán.

Corola. Parte da flor composta polos pétalos. É a estrutura máis interna das partes florais, situada entre o cáliz (que está formado polos sépalos) e os órganos reprodutores da flor

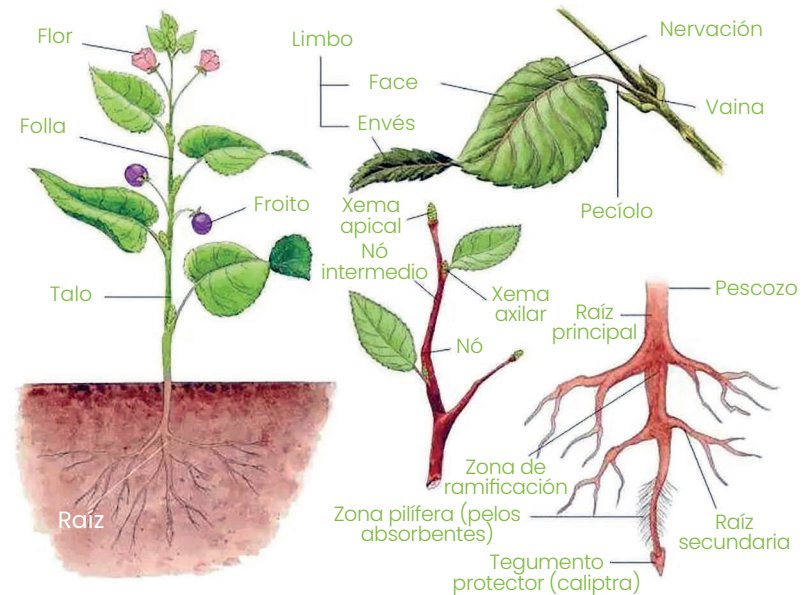
(estames e pistilos). Os pétalos da corola adoitan ser coloridos e atractivos para atraer polinizadores como abellas e bolboretas.

Envés. Parte inferior ou dorsal dunha folla ou órgano vexetal. Esta é a superficie oposta á cara superior da folla, que se coñece como *feixe*. A parte inferior das follas adoita ter características distintivas, como a presenza de pelos, estomas (poros de transpiración) e veas. A textura e a cor da parte inferior poden ser diferentes da parte superior.

Inflorescencia. Conxunto ou grupo de flores nunha planta. É a forma en que se dispoñen as flores no talo ou ramas dunha planta. As inflorescencias poden ser de diferentes tipos e formas, como *acios*, *espigas*, *umbelas* ou *capítulos*, entre outros. A estrutura e a disposición das flores nunha inflorescencia poden variar e teñen un papel importante na polinización e na reprodución das plantas.

Pecíolo. Estrutura presente nalgunhas plantas, especialmente nas follas, que une a lámina da folla co talo. É unha especie de «talo» que se estende desde a base da folla ata o punto de unión co talo principal da planta. O pecíolo proporciona soporte e permite que a folla se mova e se enfrente á luz solar para a fotosíntese.

Partes dunha planta



Turbeira. Tipo de ecosistema ou hábitat formado pola acumulación de materia orgánica en condicións de humidade e falta de osíxeno. Caracterízase polo crecemento de musgos e plantas adaptadas a solos ácidos e pobres en nutrientes. A turba, é un material a base de plantas parcialmente descomposto. Estes ecosistemas son importantes para o almacenamento de carbono e poden actuar como reservorios naturais de auga.

Valvas. En botánica, as valvas son as partes ou pezas que conforman unha estrutura que se abre ou se divide en dous ou máis segmentos. En particular, refírese ás divisións ou partes separables dalgunhas estruturas vexetais, como as cápsulas de determinadas especies vexetais. As valvas poden abrirse para liberar as sementes que conteñen cando maduran. Cada valva adoita estar unida nun punto, coñecido como nervio ou marxe, e sepárase das outras valvas ao abrirse.

A ruta botánica dos hábitats

Un hábitat é o entorno físico, ou ecosistema, no que viven unha comunidade de organismos que encontran nese lugar as condicións físicas, químicas e biolóxicas necesarias, para satisfacer as súas necesidades básicas de alimentación, refuxio, reprodución e supervivencia.

Existen hábitats moi diversos, dende acuáticos, como os océanos, ríos ou lagos, ata terrestres, como bosques, prados, desertos ou montañas. Cada un deles ten unhas características específicas de clima, temperatura, humidade, dispoñibilidade de auga, tipo de solo ou iluminación solar, que os distingue do resto e que determinan as especies que poden sobrevivir neles. Algunhas especies, coma o salgueiro, só medran naqueles hábitats que cumpran rigorosamente as súas necesidades, mentres que outras, coma o fento, son máis xeralistas, polo que poderemos atopalos en gran diversidade de hábitats por todo o mundo.

Cada un dos hábitats presentes no Lago presenta condicións ambientais e ecolóxicas únicas, o que contribúe á riqueza de especies, á complexidade das súas interaccións ecolóxicas e, daquela, á protección das especies ameazadas ou endémicas

presentes na zona. Debido a isto, a conservación e preservación destes hábitats é esencial.

Para que a visita sexa divulgativa, nesta guía de viaxe desenvolvemos catro rutas en función dos variados e ricos hábitats presentes no lago:


- Zona das Fragas Sombrías
- Zona da Vexetación Acuática
- Zona da Vexetación Aromática
- Zona das Pradeiras Efémeras



Mapa de zonas de observación

Nome: Lago das Pontes de García Rodríguez
Data de creación: 2012
Provincia: A Coruña
Municipio: As Pontes de García Rodríguez
Superficie: 865 ha
Lonxitude: 5 km
Anchura: 2 km
Perímetro: 18 km
Volume: 0,547 km³
Profundidade media: 150 m



-  Zona das Fragas Sombrías
-  Zona da Vexetación Acuática
-  Zona da Vexetación Aromática
-  Zona das Pradeiras Efémeras
-  Puntos de Observación

As Pontes de García Rodríguez

01 Zona das Fragas Sombrías

Este hábitat caracterízase por precisar de solos húmidos, ou cunha boa retención de humidade, preto de lagos, correntes de augas ou áreas de altas precipitacións. O carballo e o bidueiro toleran niveis moderados de luz solar, mais os fentos precisan da cuberta arbórea para medrar. Este tipo de hábitats, de bosques

mixtos, tenden a albergar gran diversidade de flora e fauna, entre os que destacan aves, mamíferos e insectos. Por iso, preservalos, posto que desempeñan un importante papel na protección do solo e o ciclo da auga, ademais da conservación da biodiversidade que albergan, é tan importante.

Que especies de flora e fauna podemos atopar?



Flora:

- ✓ Carballos
- ✓ Bidueiros
- ✓ Fentos

Fauna:

- ✓ Morcegos
- ✓ Lontras
- ✓ Coellos
- ✓ Raposos
- ✓ Corzos



Carballo

(*Quercus robur*)

Outros nomes en galego:

Carballo común, carballo veriño, carballo bravo

Orde: Fagales

Familia: *Fagaceae*

O carballo, árbore de tradición e memoria, pervive en terras de brétema e lenda, e forma bosques de gran beleza. As súas follas e landras protexen e alimentan á fauna e flora, e a súa madeira alberga arte e tradición.



Como identifícala?

O carballo é unha imponente árbore, que pode superar os 40 metros de altura e vivir máis de 200 anos. Caracterízase polas súas follas lobuladas, con bordes redondeados e sen pelos, que perden dende o outono ata a primavera, por ser esta especie de folla caduca. O pecíolo, que é a parte que as une ás pólas, é moi curto. Tamén son moi características as súas froitas de tipo noz, as landras, que son alimento básico para moitos animais do bosque, como os esquiños ou os xabarís.

Para saber máis

Esta especie é a árbore por excelencia de Galicia, non só por ser unha das máis predominantes nos bosques de interior, senón pola súa importancia cultural e histórica. Aparece na toponimia, apelidos e na cultura e lendas populares, sempre vencellado á forza, á maxia, á fertilidade e á protección. A súa madeira, dura e de gran solidez, pesada e moi resistente á putrefacción, utilizouse na construción de barcos, e aínda hoxe se usa para facer barricas e toneis de viño ou licores.

De grande importancia ecolóxica, nas súas follas, gromos, bugallos e landras habitan máis de 400 especies de insectos herbívoros, o que a converte nunha das especies vexetais



? Sabías qué?

Un refuxio para a vida silvestre

O Lago das Pontes é un importante ecosistema no que multitude de especies atopan o seu refuxio, por iso é especialmente importante conservalo correctamente. Acolle multitude de animais que o colonizaron de forma natural. Exemplo disto son as catro especies de morcegos (*Chiroptera*) ou as lontras (*Lutra lutra*), que residen na súa contorna e que están estritamente protexidos por lexislacións medioambientais. Tamén atoparemos coellos (*Oryctolagus cuniculus*), raposos (*Vulpes vulpes*), corzos (*Capreolus capreolus*) ou xabarís (*Sus scrofa*).

con maior biodiversidade asociada. As landras son, ademais, unha gran fonte de alimento para pequenos mamíferos e paxaros. En concreto, os esquiños teñen unha grande habilidade para apañar as landras que usarán como alimento nos meses fríos de inverno, soterrándoas baixo o chan.

A próxima vez que te esteas nun bosque de carballos, mira ao teu redor: se onde te atopas só hai especies de carballos, chámasele *carballeira*. Se, pola contra, os carballos aparecen mesturados con outras especies de árbores, denomínasele *fraga*.



Raposo (*Vulpes vulpes*)

Bidueiro

(*Betula alba*)

Outros nomes en galego:

Bidueiro pubescente, bidueiro común, albelo, bedugo, bedulo, bídalo, budio, abedugo, bideiro ou bidro

Orde: Fagales

Familia: *Betulaceae*

A árbore dos celtas é o bidueiro. Ten a cortiza branca como a neve, follas verdes que se tornan amarelas no outono, e flores colgantes que semellan pingas de ouro. Esta é a árbore das terras frescas, que bebe das correntes de auga máis próximas e ten un nome antigo que significa árbore branca.



Como identifícala?

Recoñecer esta especie é relativamente fácil, xa que só medra na contorna de zonas húmidas, coma o lago ou os ríos circundantes. É de folla caduca, e pode acadar os 30 metros de altura. Distinguese con facilidade pola casca abrancazada do seu tronco. As súas follas, de cor verde escura por riba e verde máis pálido no envés, teñen forma ovalada e están finamente serradas nas marxes. As súas flores, pequenas e colgantes, de cor amarela ou marrón, denomínanse «candeas» e xorden na primavera, antes incluso de que a árbore recupere as follas.

Para saber máis

O bidueiro atópase xeralmente formando fragas, en compañía doutras especies caducifolias, ou nas ribeiras de ríos e lagos. Ten unha madeira dura e resistente utilizada tradicionalmente en carpintaría para facer zocos, ou os pratos no que se serve o polbo. Usada a cotío na construción de cubertas, cascos de canoas, e na elaboración de recipientes, mais especialmente, na fabricación de instrumentos musicais, pois ten propiedades acústicas moi aprezadas. Da súa casca branca tamén se obtén un aceite empregado con fins medicinais. O seu nome científico provén do termo *co* que os celtas se referían a esta árbore, *Betu*, e *alba* refírese á cor branca da súa cortiza.

? Sabías qué?

A vida invertebrata

Os hábitats acuáticos e de ribeira, así como as charcas con vexetación palustre constitúen os ecosistemas de maior importancia para os invertebrados. No Lago das Pontes pódense atopar moluscos acuáticos (dos xéneros *Gasteropoda* e *Bivalvia*), libeliñas (da orde *Odonata*) ou fermosas bolboretas de diversos tamaños e cores da orde *Lepidoptera*. Esta serie de animais, tan diferentes entre si, encóntranse baixo o mesmo subfilo, *invertebrata*, xa que todos eles comparten a característica de carecer de columna vertebral. Un truco para coñecer a saúde dun ecosistema e da súa biodiversidade local é buscar os seus invertebrados. Se hai moitos e de moitas especies, saberemos que goza de boa saúde.



Libélula (*Odonata*)

Fento

(*Pteridium aquilinum*)

Outros nomes en galego: Fento común, feito común, eito, feito, felgo, felga, fenta, feita, folgueiro, folgueira, fulgueiro, fulgueira, folgueirón, cento, fento, ciento, faínto, feínto, fuento, fenta, afeto, foleto, foleito, fuleto, fuleiro e felecho ou felgueira

Orde: Pteridales

Familia: *Dennstaedtiaceae*

Nos verdes recunchos dos bosques encantados, entre raios de sol e murmurios do vento, o fento común desprega a súa esencia. Coa chegada da primavera envía as follas ao ceo e co vento espalla as esporas.



Como identificala?

Esta especie de fento é, posiblemente, un dos organismos vexetais máis amplamente distribuídos da terra, xa que as súas lixeiras esporas dispérsanse cos ventos, mesmo entre continentes. De follas que poden acadar ata dous metros de longo, as raíces, ou rizomas, están moi desenvolvidas. Chegando a acadar unha lonxitude de até un metro baixo a superficie. Teñen, ademais, pilosidades pardas e escuras. Este tipo de planta non presenta flores, porén, entre xuño e setembro, na parte inferior das follas, pódense ver os esporanxios, que conteñen as esporas a partir das cales se reproducen.

Para saber máis

A distribución desta especie é mundial, máis en Galicia prefere

sotobosques rareados ou solos ácidos sen cobertura, coma os do Lago das Pontes. A súa orixe como especie remóntase a hai 145 millóns de anos, ao inicio do Cretáceo, época dos dinosauros, aínda que é posible atopar fósiles de fentos aínda máis antigos, do período Devoniano, hai 360 millóns de anos. Non teñen importancia económica, mais adoitan utilizarse como ornamentais, na restauración de solos contaminados e incluso para limpar o aire de contaminantes. Moitos fentos dependen de asociacións con fungos micorrizados, cos que conviven en simbiose, onde ambas especies obteñen beneficios.



? Sabías qué?

Unha fauna chea de escamas

Aínda que non todos os réptiles están directamente asociados a ambientes acuáticos, moitos disfrutan de vivir na contorna deste lago. Nel atopan abundantes recursos alimenticios, refuxio e zonas adecuadas para a súa reprodución, así como unha fonte constante de auga na que hidratarse cando é necesario. No lago das Pontes podemos atopar réptiles coma o escáncer común, lagartos e lagarteiras e mesmo cobras ou víboras. Entre todos eles, cabe destacar o lagarto das silvas (*Lacerta schreiberi*), xa que é unha especie de interese comunitario estritamente protexida. Durante a primavera, os machos en celo locen unha cabeza azulada moi característica, que contrasta co verde esmeralda do resto do seu corpo.



Lagarto das silvas (*Lacerta schreiberi*)

02 Zona da Vexetación Acuática

O hábitat de vexetación acuática caracterízase por ser de zonas húmidas. Tanto o salgueiro, a madreSelva, coma o xunco, atópanse normalmente en solos húmidos, podendo incluso sobrevivir en zonas temporalmente anegadas. As súas necesidades de luz solar son poucas, e daquela, medrarán ben en zonas sombrías. Estes hábitats caracterízanse tamén por presentar

unha grande biodiversidade ligada ao medio acuático, entre a que se inclúen aves, insectos, anfibios e peixes. Ademais, exercen un importante papel na estabilización do solo nas áreas húmidas, pois as raíces das plantas axudan a fixalo, evitándose desprendementos e contaminación de sólidos nas masas de auga interiores.

Que especies de flora e fauna podemos atopar?



Flora:

- ✓ Salgueiros
- ✓ MadreSelvas
- ✓ Xuncos

Fauna:

- ✓ Lontras
- ✓ Bolvoretas
- ✓ Pintafontes verde
- ✓ Ra patilonga
- ✓ Relá común



Salgueiro (*Salix atrocinerea*)

Outros nomes en galego:

Salgueiro bravo, salgueiro negro, salgueiro zao, salgueira, salgueiro cincento, zao

Orde: Malpighiales

Familia: *Salicaceae*

Medra nas beiras dos ríos, e ofrece unha sombra agradable. Ten propiedades medicinais e tóxicas, mais non hai que temerlle se se usa con moderación e coñecemento. Dela obtense o ácido salicílico, predecesor da actual aspirina. É unha árbore pioneira e valiosa, símbolo de flexibilidade e adaptación, que merece a nosa atención e estima.



Como identificala?

Esta árbore de pólas dereitas e alongadas, medra nos bosques de ribeira e zonas húmidas podendo acadar os 12 metros de altura. A casca do tronco tende a desprenderse, malia a iso, a súa madeira é dura e resistente. As súas follas son caducas, de forma oval e con nervaduras saíntes no envés. Florece entre xaneiro e abril, ten unhas flores pequenas de cor branca ou verdosa, con cinco pétalos que diseminan as súas especies grazas ao vento. Os froitos avermellados, en forma de cápsula, ábrense en dúas valvas e tornan pardos ao madurar.

Para saber máis

O salgueiro é moi propenso a hibridar con outras especies do xénero *Salix*, polo que recoñecelo pode ser complexo en ocasións. Grazas á información que achega a xeoloxía, sábese que o salgueiro bravo leva na Terra dende hai un millón de anos, polo que unha gran cantidade de insectos, máis de 200, co-evolucionaron con el. Ten numerosas propiedades medicinais e terapéuticas que eran coñecidas xa por Hipócrates, médico grego do s. VI a. C. que o empregaba para tratar as febres e dores de cabeza. Culturalmente, a esta árbore tamén se lle atribuíron moitas virtudes máxicas e feiticeiras.



¿Sabías qué?

Lontras, unha vida de recreo

As lontras (*Lutra lutra*) son animais relativamente difíciles de ver, pois son esquivos ante a presenza de humanos, con todo, chegar a velas é un espectáculo. Son mamíferos carnívoros de gran tamaño, que se distinguen polo seu corpo alargado, patas cortas e pelaxe pardo, cunha característica mancha branca no peito. Viven asociados a hábitats acuáticos e son excelentes nadadores, pois teñen as patas palmeadas. Aliméntanse de crustáceos, peixes e ras. Para saber se hai lontras, busca nas zonas de lama ao redor do lago, xa que adoitan facer tobogáns dende os seus refuxios para chegar antes á auga.



Lontra (*Lutra lutra*)

Madreselva (*Lonicera periclymenum*)

Outros nomes en galego: Herba salgueira, chuchamel, bigorda ou cabrifollo

Orde: Dipsacales

Familia: Caprifoliaceae

A madreselva é un arbusto rubideiro e fermoso que se enreda nas árbores, e engalana os bosques con cores e perfumes. As súas flores, en forma de trompeta, cas súas bagas escarlatas, chaman a atención de insectos e aves polinizadores, porén, son tóxicas para as persoas.



Como identificala?

En ocasións aparecen tinxidas de vermello. É posible observar ao mesmo tempo flores e froitos maduros, que son carnosos avermellados. Durante o outono perde as follas, que recupera en primavera.

Para saber máis

Esta planta é común na paisaxe do Lago das Pontes, nas fragas ou nas árbores que medran nas ribeiras dos ríos. Ao tipo de froito desta especie chámasele baga en botánica, e

refírese a un froito brando e carnosos. Constitúen unha importante fonte de alimento para moitos animais, como xabarís e esquíos, pero lembra que para as persoas son tóxicos!

A madreselva ten un importante papel ecolóxico, pois o aroma das súas flores atrae numerosos insectos beneficiosos para a polinización, como abellas, abelaíñas ou bolboretas. Tamén está ligada á cultura popular, posto que no pasado era usada en ritos matrimoniais e coma protección fronte a meigas e malos espíritos colgada nas fiestras ou nas portas das casas.



? Sabías qué?

Señoriña dos brañais, unha marabilla alada

Coñezamos o ciclo de vida da Señoriña dos brañais (*Euphydryas aurinia*). Como todas as bolboretas, esta especie pasa por 4 etapas ao longo da súa vida: ovo, larva, pupa e adulto. Ao ser unha especie de interese comunitario estritamente protexida, é importante coñecer os seus distintos hábitos, para molestalos o mínimo posible. Poñen os seus ovos en grupos, durante os meses de maio e xuño, dos que saen larvas negras e pilosas que viven en teas soportadas polas plantas das que se alimentan. Coa chegada do outono, tecen teas máis resistentes e máis preto do chan, e dan comezo á hibernación. Non será ata mediados de abril cando pasen á fase de pupa, dende onde emerxerán cara á fase adulta, a mediados de xuño. Nesta época é doado observarlas polinizando as madreselvas dos bosques, arbusto polo que teñen especial quenencia.



Señoriña dos brañais (*Euphydryas aurinia*)

Xunco

(*Juncus sp.*)

Outros nomes en galego: Xungo, xunga, xunca, ghunco

Orde: Poales

Familia: *Juncaceae*

O xunco é a planta dos lugares húmidos, a que ten os talos cilíndricos que se parecen ás herbas. A das flores pequenas e agrupadas na punta. Nomes e especies diversas, repartidas polo mundo, ten o xunco.



Como identificala?

Os xuncos ou xunqueiras son un xénero que aparece de forma común en ambientes acuáticos. Teñen arredor duns 90 cm de altura e viven en solos húmidos, ribeiras e pantanos. As súas follas son cilíndricas, alongadas, rectas e moi flexibles. As flores son pequenas, de cor parda, e compostas, é dicir, formadas por multitude de flores diminutas que, en conxunto, parecen unha única flor. Podemos velo en flor entre os meses de abril a xullo.

Para saber máis

No lago das Pontes pódense atopar diferentes especies de

xuncos. Son especialmente útiles porque axudan a estabilizar o solo e evitan a súa erosión. Ademais, proporcionan refuxio e alimento ás aves, insectos, anfibios e demais animais acuáticos do lago. Culturalmente, os xuncos foron utilizados polo ser humano na fabricación de cestas, alfombras e teitos para as vivendas, e na antigüidade, para fabricar os primeiros papiros. Tamén foron usados como material de construción, en estruturas e embarcacións. Na actualidade ocupan un lugar importante como planta ornamental nos xardíns con elementos acuáticos, como estanques, grazas á súa atractiva aparencia.



? Sabías qué?

Está san este ecosistema?

O lago é para peixes coma o salmón, ou anfibios como tritóns, sapos ou ras, un hábitat rico en nutrientes. Os peixes (ictiofauna), mais especialmente os anfibios (herpetofauna), pódense utilizar como bioindicadores para coñecer a saúde do ecosistema, pois estas especies son especialmente sensibles á contaminación. Unha gran cantidade delas indicará que o ecosistema está san. Neste lago atópanse numerosas especies de anfibios e réptiles protexidas baixo lexislacións ambientais, como o pintafontes verde (*Triturus marmoratus*), o sapo corriqueiro (*Bufo calamita*), o sapinho comadrón (*Alytes obstetricans*) a ra patilonga (*Rana iberica*) e a rela común (*Hyla molleri*), que deben ser coidadas por todos.



03 Zona das Especies Aromáticas

As formacións aromáticas vexetais refírense ao conxunto de especies que medran en áreas abertas, con boa exposición á luz e de solos areosos, ben drenados, pero escasos de nutrientes. Algunhas delas son os piñeiros, que encontraremos principalmente en bosques protagonizados por esta árbore, xa sexan naturais ou en plantacións forestais. Tamén a xesta pudia e o fiúncho, pola súa parte, atópanse en áreas abertas e soleadas coma

esta, en matogueiras ou en ladeiras. Estes hábitats de vexetación aromática caracterízanse por estar vencellados a unha gran variedade de biodiversidade, que inclúe aves, mamíferos (especialmente de pequeno tamaño), insectos e outros invertebrados. Entre as especies destacadas inclúense fungos, liques e musgos, así como multitude de insectos polinizadores que se achegan atraídos polas fragrantas flores destas especies.

Que especies podemos ver?



Flora:

- ✓ Piñeiros
- ✓ Xesta pudia
- ✓ Fiúnchos

Fauna:

- ✓ Serpes
- ✓ Libeliña emperador
- ✓ Pintafontes verde



Piñeiro

(*Pinus pinaster*)

Outros nomes en galego: Piñeiro marítimo, piñeiro bravo ou piñeiro do país

Orde: Pinales

Familia: *Pinaceae*

Este non é un pino calquera. É o pino do mar e da montaña, o que medra en solos pobres e a climas duros se afana. É o pino das acículas verdes, o que resiste o sol e o vento, o das piñas grandes que gardan os piñóns pequenos.



Como identificala?

O piñeiro é unha árbore grande e alta, que pode acadar os 30 metros de altura e máis dun metro de diámetro na base. Distínguese por presentar unha cortiza grosa, de cor marrón avermellada, e unha copa irregular e aberta, aínda que o máis característico desta especie son as follas, en forma de agullas, de cor verde agrisada e dispostas por pares. As sementes dos piñeiros son os piñóns, de aspecto leñoso e cor negra, que se atopan dentro das piñas, estruturas cónicas de cor verde ao principio, para tornaren a cor castaña ao madurar, cando se abren para liberar os piñóns.

Para saber máis

O piñeiro é unha das principais especies dos espazos forestais. Non



son moi esixentes co tipo de solos que ocupan, aínda que en Galicia é máis típico velos en solos areentos. A súa madeira utilízase en carpintería, principalmente para facer mobiliario, aínda que tamén ten outros usos, principalmente na construción naval, como combustible e para facer celulosa. A súa resina tamén é moi valorada na industria das tintas, vernices e augarrás. Grazas a unha alta resistencia á podremia, foi moi empregado na fabricación dos rodicios dos muíños de vento. Porén, aparte dos seus usos na industria química e madeireira, tamén tivo, na antigüidade, propiedades medicinais, pois os seus brotes tenros eran usados en infusión para tratar catarros e bronquites.



? Sabías qué?

Serpes, recoñecendo os sinais de perigo

Ao saír ao campo, aínda que sexa nunha zona semiurbana coma este lago, nunca sobra ter coñecementos básicos sobre as serpes da zona, para saber se nos enfrontamos ou non a un réptil venenoso. No lago habitan dous tipos de serpes: a víbora de Seoane (*Vipera seoanei*) e a cobra de colar (*Natrix natrix*), mais só unha delas é venenosa. As víboras, como a de Seoane, son serpes venenosas que se caracterizan por ter a cabeza máis ancha e triangular, o fouciño achatado, ou ocasionalmente lixeiramente apuntado, mentres que as cobras son, en termos xerais, máis grandes, e teñen a cabeza máis redondeada. A próxima vez que te atopas fronte a un destes reptís, ten en conta estas características.



Xesta pudia

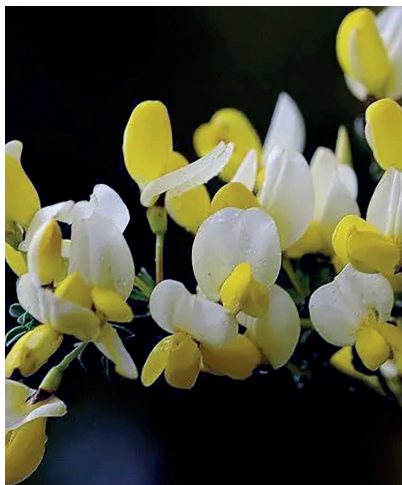
(*Cytisus commutatus*)

Outros nomes en galego: Piorno, piorno pudio, xesta branca ou pudia

Orde: Fabales

Familia: *Fabaceae*

Esta xesta que non é xesta, é a xesta pudia. O seu nome significa «cambiada» ou «diferente», e a súa poboación limitase ao norte de España. É a que se caracteriza por ten ramos poligonais e follas pequenas e solitarias; é a flor que brilla en amarelo polos montes da cornixa.



Como identificala?

Este arbusto, de folla perenne e ramificado dende a base, pode chegar a medrar ata os 2 metros de altura. As súas flores son de cor amarela brillante, en ocasións cun dos pétalos de cor crema; crecen solitarias ou en acios na parte superior das ramas, mentres que as follas son pequenas e verdes, de arredor de 1 cm de longo. Os froitos son de tipo vaina, de cor marrón, e no seu interior gardan as pequenas sementes a través das cales se reproducen.

Para saber máis

A xesta pudia é un endemismo do norte da Península Ibérica, que só medra ao longo da cornixa cantábrica e nas provincias de Lugo e A Coruña. En Galicia, esta xesta presenta xeralmente o estandarte (pétalo superior das súas flores) de cor crema, posiblemente como consecuencia do illamento no que se atopan as súas poboacións. Tamén presentan maior pilosidade que as pudias doutras zonas, polo que durante algún tempo foron consideradas especies distintas. O uso máis común das xestas foi para fabricar vasoiras, aínda que tamén foron amplamente utilizadas como combustible ou para facer adobo, pois aportan nitróxeno aos solos.



? Sabías qué?

Libeliña emperador, maxestosidade e destreza

A libeliña emperador (*Anax imperator*) pode acadar os 8 cm de lonxitude e os 12 cm de envergadura, o que a converte na libeliña de maior tamaño da Europa occidental. De corpo alongado e cores vivas, azuis, mareas ou verdes, esta especie ten todos os trazos necesarios para ser unha excelente cazadora. As súas mandíbulas extensibles son capaces de devorar insectos de gran tamaño, e os seus ollos teñen unha visión panorámica de 360° e son capaces de detectar o máis lixeiro movemento a distancias de máis de 5 metros. As ás, altamente adaptadas para o arte de voar, permítenlles moverse cara atrás ou cara adiante en liña recta, subir ou baixar en vertical, xirar sobre o seu corpo, deterse no aire, e mesmo acadar, en cuestión de segundos, velocidades de 200 km por hora.



Libeliña emperador (*Anax imperator*)

Fiúncho (*Foeniculum vulgare*)

Outros nomes en galego:

Funcho, fiollo, feiteiro, pé de boi, néboda, mexacán, herba de anís, funcho, fruncho, fonollo, fiúnxo, fiúnle, fiúncho, fionllo, fiollo, fiacha, teollo, feo, ciollo, canelo, brizo, anís fiollo, anís das castañas e anís

Orde: Apiales

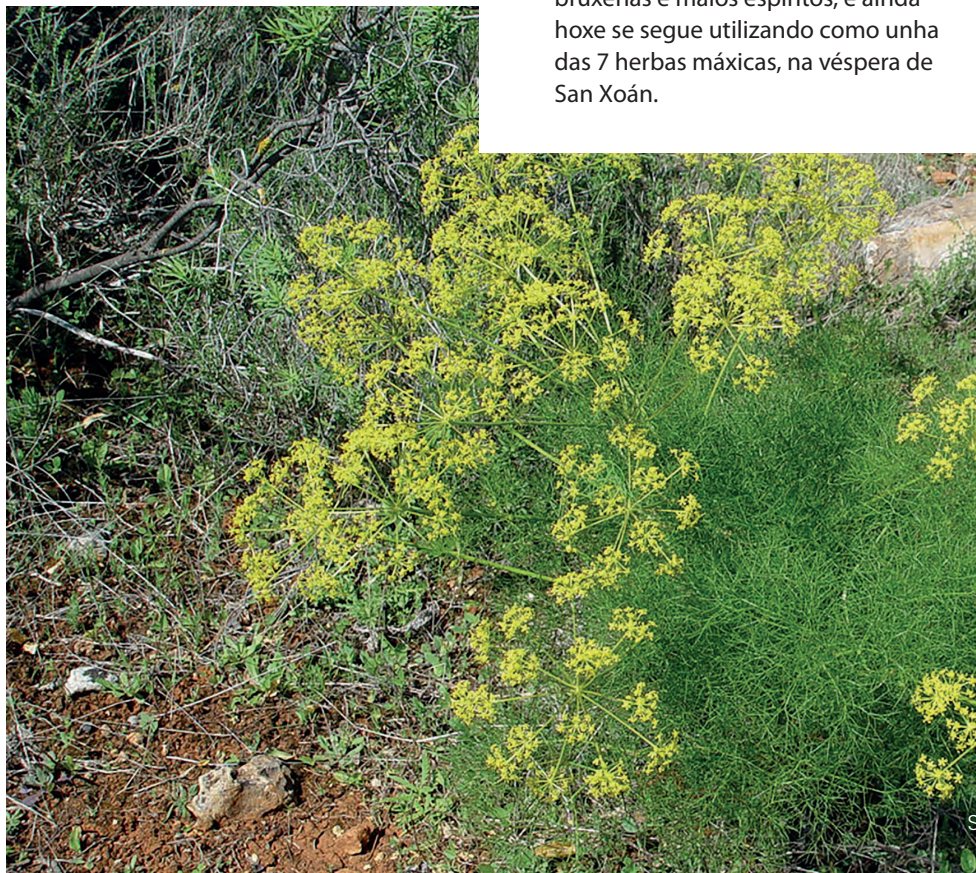
Familia: *Apiaceae*

O fiúncho é a planta do anís doce, a que ten as follas finas e as flores en ramallos. É a que medra nas ribeiras e nos solos secos e rochosos. Ten sabor a anís e aroma a herba seca, e o seu nome significa doce e forte.



Como identificala?

Esta herbácea perenne, de cor verde intensa, pode acadar ata os 2 m de altura. Sumamente aromática, medra en estado silvestre. As súas follas, longas e delgadas, rematan en segmentos con forma de agulla. As flores, pequenas e amarelas, aparecen en ramallos, nos que hai entre 20 e 50 flores. Teñen un forte aroma moi característico e amplamente coñecido, especialmente nos ambientes culinarios.



Para saber máis

O termo *Foeniculum* deriva da palabra «*heno*», aludindo ao parecido coas súas follas. A principal virtude medicinal desta planta é o seu uso como dixestivo, ademais de que favorece o apetito. Tamén se aproveita a cortiza, raíz, follas, brotes e mesmo flores. Na antiga Grecia, as súas sementes eran empregadas como supresores do apetito e condimento para a perda de peso. Na época medieval colgábase nas portas das casas para protexelas de bruxerías e malos espíritos, e aínda hoxe se segue utilizando como unha das 7 herbas máxicas, na véspera de San Xoán.

? Sabías qué?

Pintafontes verde, a xoia dos humidais

O Pintafontes verde (*Triturus marmoratus*) é un tritón dos máis coñecidos, pois é bastante abondoso nas zonas húmidas de toda Galicia. Duns 15 ou 16 cm de lonxitude, a súa coloración verde intensa permite distinguilo facilmente doutros tritóns europeos. A femia diferénciase pola liña dorsal alaranxada que percorre o seu corpo. Entre os meses de febreiro e abril pódense ver os machos, tanto entre a vexetación acuática coma no lago, locendo unha cor máis intensa e unha dobre crista, que indica que está preparado para o apareamento. As súas larvas son relativamente grandes, coas branquias avermelladas e os dedos longos e delgados. Aliméntase de diversos invertebrados acuáticos.



Pintafontes verde (*Triturus marmoratus*)

04 Zona das Pradeiras Efémeras

As pradeiras efémeras caracterízanse por incluír especies herbáceas e bulbosas que tenden a medrar en ambientes abertos, como prados, claros de bosque ou mesmo no borde dos camiños, onde a competencia vexetal é moderada. Tanto xacintos, narcisos, coma margaridas, prefiren áreas de baixa densidade, onde non se atopan completamente dominadas por outras especies e poden recibir unha maior cantidade de luz solar. Estes hábitats están

ligados a unha biodiversidade na que destacan os polinizadores, que se ven atraídos polo perfume das súas flores. Tamén é común atopar invertebrados coma saltóns, eirugas ou arañas, que se alimentan destas plantas. Este tipo de solos albergan unha gran cantidade de microorganismos, como bacterias e fungos, que desempeñan importantes roles no ciclo dos nutrientes, na descomposición de materia orgánica e sobre a saúde xeral do mesmo.

Que especies podemos atopar?



Flora:

- ✓ Xacintos silvestres
- ✓ Narcisos
- ✓ Margaridas

Fauna:

- ✓ Bolboretas
- ✓ Libélulas
- ✓ Caracois



Xacinto silvestre

(*Hyacinthoides non-scripta*)

Outros nomes en galego: Xacinto bravo ou allo de can

Orde: Asparagales

Familia: *Asparagaceae*

A flor dos bosques antigos é o xacinto, a que ten as campás pendentes que soan co vento. É a flor das terras atlánticas, a que ten a cor azul do mar que se mestura co verde do campo, a que ten un aroma doce que enche o aire de primavera.



Como identifícala?

Esta planta herbácea, endémica de Europa, é perenne e medra a partir de bulbos soterrados no chan. Os talos teñen unha lonxitude de arredor de 10 cm e están inclinados na parte superior. As súas flores son de cor azul lavanda, en forma de campá e cunha lixeira fragancia. Teñen unhas anteras, a través das cales produce o seu pole, de cor branco amarelento. Pódemos vela en flor entre abril e maio, tapizando de cor as zonas boscosas deste lago.

Para saber máis

Para observar o xacinto silvestre no lago das Pontes, cómpre dirixirnos



aos zonas de carballos e bidueiros, xa que está particularmente asociado a bosques caducifolios, especialmente de foresta antiga. Durante os meses de maio perde as súas flores e reconcentra no seu bulbo os elementos que lle permiten reproducirse un ano despois. Este proceso de acumulación de sustancias tradúcese na produción dun potente adhesivo natural. Antigamente, o uso do bulbo como pegamento era moi frecuente, especialmente no encolado de libros e cadernos. Esta planta foi descrita por Linneo na súa obra *Species Plantarum*, no ano 1753.

? Sabías qué?

Bolboretas, a ciencia trala súa beleza

O lago das Pontes é un bo lugar onde buscar bolboretas, eses insectos alados e cheos de cor. O certo é que as bolboretas non só son fermosas por capricho, senón que as súas ás, cubertas de pequenísimas escamas coloreadas, teñen unha función na súa termorregulación, no cortexo e na sinalización. De feito, nesta orde, a cor alcanza uns niveis de especialización supremos. As escamas das ás posúen multitude de arestas lonxitudinais que poden alterar a reflexión da luz, producindo cores moi rechamantes, case sempre tornasoladas e iridescentes. Tamén son importantes as venas que percorren as ás, imprescindibles para a determinación concreta da especie á que pertence a bolboreta. Entre as bolboretas máis coloridas que podemos atopar aquí, destacamos a bolboreta pavo real (*Aglais io*), a limoeira (*Gonepteryx rhamni*) e a acobreada escura (*Lycaena tityrus*).



Bolboreta pavo real (*Aglais io*)

Narciso

(*Narcissus bulbocodium*)

Outros nomes en galego: Calzas

de cuco, amarelle

Orde: Asparagales

Familia: *Amaryllaceae*

A flor dos campos verdes é o narciso. A que ten as trompetas amarelas que se abren entre os tépalos, a que ten a fragancia suave que se espalla polo aire. É a flor dos bulbos lanosos. O narciso ou xacinto significa flor silvestre.



Como identificala?

Esta pequena planta herbácea é fácil de identificar cando está en flor, pois ten unhas flores amarelas grandes e rechamantes, de forma cónica, que poden medrar solitarias ou en grupos. As súas follas son estreitas e de cor verde escura e medran directamente dende o bulbo. O talo pode acadar 25 cm de altura. Crecen a partir de bulbos soterrados no chan. Podemos velas en flor entre xaneiro e xuño en zonas de prados, pastos de outeiro ou áreas abertas de bosques como esta.

Para saber máis

Atopar este narciso non será complicado se nos achegamos aos

cursos de auga do lago entre febreiro e xuño, que é cando o atoparemos en flor. É importante ter en conta que esta planta está protexida, polo que a súa recollida na natureza pode implicar multas severas. Na horticultura, aínda que é coñecida dende tempos remotos, non foi ata a segunda metade do século XIX cando se comezou a súa hibridación masiva, ata chegar á actualidade, na que o *Narciso Bulbocodium* é tan só unha máis das innumerables especies existentes hoxe.

? Sabías qué?

Libélula maculada, unha vida efémera

A primavera é a mellor época para ver as libélulas do lago; unha parte delas comeza o seu estadio adulto, tras pasar os últimos dous anos sendo larvas. A libélula maculada (*Libellula quadrimaculata*) é unha das moitas que poderemos atopar aquí. É inconfundible, grazas á cor castaña das súas catro manchas alares. De aproximadamente 4 cm de envergadura alar e 8 cm de longo, pasa os 48 días da súa vida como adulta loitando por alimentarse, sobrevivir aos seus depredadores e tentar reproducirse. *Anax imperator*, a libélula de maior tamaño do lago, é un dos seus principais predadores.



Libélula maculada (*Libellula quadrimaculata*)

Margarida

(*Bellis perennis*)

Outros nomes en galego:

Margarida común, margarida europea, bonina, belorita, bilorita, ben me quer, parramina, ponmerendas, primachorro

Orde: Asterales

Familia: Asteraceae

A protagonista dos prados verdes, de pétalos brancos e centro amarelo, é a margarida. Esta flor sinxela resiste ao frío, ao vento e á calor, ofrecendo a súa beleza a cambio dun pouco de auga. É unha flor benfeitora, que ten propiedades medicinais, e ao arrancar os seus pétalos, fálanos do amor.



Como identificala?

Esta planta herbácea perenne, propia dos pastos de Europa, é a máis espallada por todo o mundo. Adoita aparecer mesturada co céspede, e medra ata os 15 cm de altura. As súas follas son pequenas e teñen forma de espátula. As flores, brancas, ocasionalmente tinguidas de púrpura, co centro amarelo, teñen un diámetro duns 2 cm e medran en solitario ou en pequenos grupos. As margaridas son flores compostas, o que quere dicir que as súas flores son, en realidade, unha multitude de flores diminutas. Observando a parte central amarela de preto, descubriremos a multitude de pequenísimas flores que a conforman.



Para saber máis

Na linguaxe das flores, as margaridas considéranse símbolos de inocencia, pureza, xuventude, felicidade e amor, pola súa aparencia delicada e de cores brancas ou rosadas. En Galicia foron moi utilizadas en ritos populares e na medicina tradicional, así coma en moitas festividades. Tamén é unha importante especie para a biodiversidade do medio natural, pois é fonte de alimento para abellas e bolboretas, por iso están moi ligadas ao simbolismo e á beleza da terra. Son consideradas reflexo da vitalidade e da exuberancia da paisaxe galega.

? Sabías qué?

Moluscos ancestrais

Especialmente nas épocas máis húmidas, é fácil observar caracois (*Cornu aspersa*) e babosas (*Arion sp.*) na contorna do Lago. Estas especies pertencen ao filo Mollusca, dunha longa historia xeolóxica, que abarca dende o Cámbrico inferior (fai uns 539 millóns de anos) ata a actualidade. A variedade dos moluscos no referente á súa forma, tamaño ou ciclos de vida é asombrosa, pois todos eles teñen tres características en común: un corpo brando protexido por unha cuncha (salvo excepcións, coma no caso das babosas), un pé muscular, e un órgano de alimentación chamado rádula, que está formado por unha serie de filas de dentes curvos. Daquela, cando te atopes no lago, se ves caracois ou babosas, lembra que levan no planeta dende os inicios da vida, e xa só por iso, merecen o noso respecto.



Caracois (*Cornu aspersa*)

Anota as túas observacións

Abelha, I. (n.d.). *A cultura do carballo*. Casa del Libro.

Arbolapp. (n.d.). *Frangula alnus*. Consultado en xuño de 2023 de <https://www.arbolapp.es/especies/ficha/frangula-alnus/>

Arbolizados.com. (n.d.). Consultado en xuño de 2023 de <https://arbolizados.com/>

Cultura de Galicia. (n.d.). *Historia da cultura galega*. Consultado en xuño de 2023 de <https://www.culturadegalicia.gal/historia-da-cultura-galega/>

EcuRed. (s.d.). Consultado en xuño de 2023 de <https://www.ecured.cu/>

Elarbol.org. (n.d.). *Frangula alnus. Ver árbol su hoja y fruto*. Consultado en xuño de 2023 de <https://elarbol.org/frangula-alnus/>

EREBIA. *Inventario ambiental do Lago das Pontes para asentar as bases dun plan de uso público do espazo natural*. Abril 2023.

Faro de Vigo. (2022, xullo 16). «'Allo de can', un pegamento natural cunha flor fermosa». Consultado en xuño de 2023 de <https://galego.farodevigo.es/ourense/2022/07/16/allo-can-pegamento-natural-flor-68393909.html>

Flora de Galicia. (s.d.). Consultado en xuño de 2023 de <https://floradegalicia.wordpress.com/>

Flora ibérica: plantas vasculares da Península Ibérica e Illas Baleares (pp.1506-1562). Editorial CSIC.

GeoEnciclopedia. (s.d.). Lagos. Consultado en xuño de 2023 de https://www.geoenciclopedia.com/lagos-78.html#anchor_3

iNaturalist Ecuador. (s.d.). *Foeniculum vulgare*. Consultado en xuño de 2023 de <https://ecuador.inaturalist.org/taxa/53052-Foeniculum-vulgare>

Instituto da Lingua Galega. (s.d.). Índices. Consultado en xuño de 2023 de <http://ilg.usc.gal/indices/?titu=1&q=xunco>

La Vanguardia. (2021, novembro 10). «Cambio radical: este lago paradisíaco de A Coruña era una mina de carbón hace solo 14 años». Consultado en xuño de 2023 de <https://www.lavanguardia.com/natural/20211110/7838495/cambio-radical-lago-paradisaiaco-coruna-mina-carbon-14-anos-brl.html>

Ministerio para la Transición Ecológica y el Reto Demográfico. (s.d.). *Estrategia Nacional para la Conservación de los Polinizadores*. Consultado en xuño de 2023 de https://www.miteco.gob.es/es/biodiversidad/temas/conservacion-de-especies/Estrategia-Nacional-Polinizadores_tcm30-506780.pdf

National Geographic España. (s.d.). «¿Cuál es la diferencia entre una serpiente, una víbora y una culebra?» Consultado en xuño de 2023 de <https://www.nationalgeographic.es/animales/cual-es-la-diferencia-entre-una-serpiente-una-vibora-y-una-culebra>

The Heather Garden. (n.d.). Home - The Heather Garden. Retrieved from <http://www.theheathergarden.co.uk/>

Vive As Pontes. (s.d.). «As Pontes inicia os traballos de elaboración do inventario ambiental do lago». Consultado en xuño de 2023 de <https://vive.aspontes.org/as-pontes-inicia-os-traballos-de-elaboracion-do-inventario-ambiental-do-lago/>

Wikipedia. (s.d.). Consultado en xuño de 2023 de <https://gl.wikipedia.org/wiki/Wikipedia:Portada>

Unha guía para fozar da vida silvestre do lago das Pontes



Coñecemento xenuino

Flora e fauna asociada ao lago
e arredores



Experiencias asombrosas

Con curiosidades e informacións
imprescindibles para as mellores
observacións



Moita divulgación

Espazos naturais únicos, con
explicacións orixinais

As Pontes

 **observer**®
TurismoCientífico



QR Escanear este
código para máis
destinos de turismo
científico, guías
e curiosidades

ObserverScienceTourism.com