

PARQUE NACIONAL Illas Atlánticas de Galicia

Un mar de ciencia,
un mar de illas

- Cíes
- Ons
- Sálvora
- Cortegada

4 RUTAS

Lugares
emblemáticos
en detalle

PARQUE NACIONAL MARÍTIMO TERRESTRE
DAS ILLAS ATLÁNTICAS
DE GALICIA

GCiencia
xornalismo+divulgación

RUTAS DE
TURISMO
CIENTÍFICO



máis
info.



Accede a máis información, rutas e contidos
en ObserverScienceTourism.com



PARQUE NACIONAL MARÍTIMO TERRESTRE
DAS ILLAS ATLÁNTICAS
DE GALICIA

OBSERVER

R/ Lope Gómez de Marzoa,
Edificio FEUGA, 15782 Santiago de
Compostela, A Coruña, España

Edición: © Observer Science Tourism

Maquetación e deseño de mapas:
Natanael Maudo - Graphic designer

O contido desta obra está protexido por Lei.
Queda prohibida a súa total reprodución,
transformación, copia ou comunicación, total
ou parcial, sen previa autorización de Observer®.

Axudas na área de influencia socioeconómica
do Parque Nacional Marítimo-Terrestre das
Illas Atlánticas de Galicia con cargo ao Plan
de recuperación, transformación e resiliencia
(PRTR), financiado pola Unión Europea-
NextGenerationEU, para os anos 2022 e 2023.



Únete á nosa comunidade de
viaxeiros/as apaixonados/as pola
ciencia e comparte as túas fotografías
e experiencias nas nosas redes sociais



twitter.com/sciencetourism



[@observer_science_tourism](https://www.instagram.com/observer_science_tourism)



facebook.com/observersciencetourism.com



Se queres descubrir máis destinos,
acceder a información útil como
rutas e actividades, dáte de alta en
Observer® e poderás estar ao día dos
destinos de ciencia máis fascinantes!



www.observersciencetourism.com



info@observersciencetourism.com



Contidos

Illas Atlánticas, un destino de ciencia	6	Praia do Canexol	66
		Mirador de Fedorentos	70
		Buraco do Inferno	72
Mapa Xeral	8	Castelo dos Mouros	74
		Faro de Ons	78
		Punta Centolo	82
Informacións esenciais	10	Praia de Melide	86
Destinos de ciencia:		Ruta 3: Illa de Sálvora	89
RUTA 1: Illas Cíes	13	Mapa Illa de Sálvora	90
Mapa Illas Cíes	14	Praia do Castelo	92
Praia de Rodas	16	Pazo de Goyanes	96
Lago dos Nenos	20	Aldea	100
Centro de Visitantes (antigo Mosteiro de Santo Estevo)	24	Os Bolos	102
Praia da Nosa Señora	28	Faro de Sálvora	106
Faro de Cíes	32	Ruta 4: Illa de Cortegada	111
Pedra da Campá	36	Mapa Illa de Cortegada	112
Observatorio ornitolóxico	40	Ermida da Virxe de Cortegada	114
Praia de Figueiras	44	A Aldea	118
Alto do Príncipe	48	Antigo cuartel da garda de asalto	122
		Praia de Sartaxéns	126
RUTA 2: Illa de Ons	53	Bibliografía	131
Mapa Illa de Ons	54		
Praia das Dornas	56		
Centro de Visitantes (antiga escola)	58		
Praia Area dos Cans	62		

Illas Atlánticas, un destino de ciencia



«O mar, unha vez que lanza o seu feitizo, gárdanos na súa rede de marabillas para sempre.»

– Jacques-Yves Cousteau

A creación do Parque Nacional Marítimo-Terrestre Illas Atlánticas de Galicia (PNMTIAG), no ano 2002, supuxo un gran recoñecemento para os pioneiros que loitaron por un mundo no que puidéramos convivir coa natureza, e así preservala para as xeracións futuras.

Visitar calquera das illas que conforman este espazo protexido, é mergullarse nunha das contornas naturais máis emblemáticas da costa galega e afondar na súa cultura.

Localizadas nas famosas Rías Baixas, estas illas constitúen unha fermosa barreira natural que protexe a liña de costa. Nelas, as forzas da natureza poñen a proba a valentía dos inmensos bloques graníticos que as conforman, dando lugar a unha paisaxe de contrastes. Os abruptos acantilados, que miran desafiantes o inmenso océano, contrastan con fermosas praias e

dunas de area branca. Todo un universo marcado pola salitre, no que a vexetación foise adaptando a vivir nun entorno hostil e no que as aves mariñas atoparon refuxio, formando algunhas das colonias máis grandes de Europa. O Parque Nacional Illas Atlánticas de Galicia é un cúmulo de emocións salgadas que non deixan indiferente a ningún dos visitantes que deciden achegarse a admiralo.

Grazas a unha contorna privilexiada, as illas de Cíes, Ons, Sálvora e Cortegada convertéronse tamén en testigos da historia. Ao longo dos tempos, os seus habitantes deixaron pegadas en forma de castros, mosteiros, fábricas de salgadura, dornas e multitude de lendas que farán que o visitante sexa partícipe dun patrimonio cultural e etnográfico de incalculable valor.

Con todo, e sen dúbida, o maior segredo deste Parque Nacional agóchase baixo a superficie. A produtividade das súas augas e a multitude de ambientes mariños que o conforman, son a orixe dun ecosistema único no mundo, no que a biodiversidade da flora e fauna mariñas son o tesouro máis prezado.

Observer®



Mapa Xeral

NOME

Parque Nacional Illas Atlánticas de Galicia

CATRO ARQUIPÉLAGOS

Cíes, Ons, Sálvora e Cortegada

COMUNIDADE AUTÓNOMA

Galicia

PROVINCIAS

Pontevedra e A Coruña

MUNICIPIOS

Vigo, Bueu, Vilagarcía de Arousa e Ribeira

SUPERFICIE

8.333 hectáreas totais [1.194,8 ha terrestres (14%) e 7.285,2 ha marinas (86%)]

DATA DE CREACIÓN

1 de xullo de 2002, mediante a lei 15/2002

OUTRAS FIGURAS DE PROTECCIÓN

Parque Nacional, Parque Natural, Red Natura, Destino Starlight, Zona de Especial Protección para Aves (ZEPA), Zona de Especial Conservación (ZEC), Zona OSPAR, Sitio RAMSAR, Carta Europea de turismo sostenible



Informacións esenciais



Como preparar a visita ao Parque Nacional das Illas Atlánticas

Antes de visitar calquera das illas que conforman este Parque Nacional é necesario ter en conta os seguintes aspectos:

Hai que obter unha autorización da Xunta de Galicia para visitar Cíes e Ons en tempada alta. Pode facerse na web: autorizacionillasatlanticas.xunta.gal

Ao ser un Espazo Natural Protexido é necesario seguir as directrices do Parque, e no posible, colaborar na conservación da súa biodiversidade:

- Camiñar polos carreiros sinalizados.
- Non hai papeleiras, polo que se deberá levar unha bolsa para recoller o lixo e depositalo nos contedores correspondentes á volta da visita.
- Está prohibido coller cunchas, flores, rochas, area, etc. Son moitas as persoas que visitan o Parque e un pequeno xesto repetido moitas veces pode converterse nun problema.
- Non alimentar a aves e peixes e outros animais, para non alterar o seu comportamento natural.

- Independentemente da época do ano, recoméndase levar calzado deportivo cómodo, auga, protección solar e roupa de abrigo.
- Para aqueles visitantes que queiran gozar do avistamento de aves ou da práctica de snorkel, recomendamos non esquecer os prismáticos, as lentes de mergullo e o neopreno.



Como chegar ás illas?

Existen varias maneiras de chegar ás illas:

En transporte público

Para visitar o archipélago de Cíes e a illa de Ons, en tempada alta (Semana Santa, e do 15 maio-15 setembro), debes obter a autorización previa da Xunta de Galicia para adquirir posteriormente o billete nunha navieira. Para visitalas en tempada baixa só poderá facerse a través de grupos con guía.

Podes solicitar a túa autorización na web: autorizacionillasatlanticas.xunta.gal

Para coñecer ás illas de Sálvora e Cortegada é a propia navieira quen tramita a autorización para a visita dos grupos.

Consulta a información sobre os portos de saída para cada un dos arquipélagos, así como, as navieiras autorizadas, na web: illasatlanticas.gal/es/visita-el-parque. No caso de Cortegada existen, ademais, empresas que permiten realizar a visita guiada á illa en kaiak.

Recoméndamosche que contactes co Centro de Visitantes do Parque Nacional para ter unha información previa máis detallada e poder planificar a túa visita.

En barco privado

Pódese facer a visita calquera día do ano, mais é necesario contar cos permisos de navegación e fondeo, expedidos polo Parque Nacional. O formulario para solicitalos pódese descargar na web: autorizacionillasatlanticas.xunta.gal, no apartado de autorizacións.

A solicitude, unha vez cuberta, pódela remitir por correo electrónico, correo ordinario ou fax ás oficinas do Parque Nacional. Unha vez obtido o permiso de navegación xa se poden solicitar de maneira telemática os permisos de fondeo para aqueles días que queiras fondear nas illas.

Existen distintas compañías de alugueiro de barcos privados que permiten visitar as illas do Parque Nacional, adoitando expedir elas mesmas o permiso de acceso ás illas.

Cun clube de mergullo

Pódese realizar a visita todo o ano dependendo das actividades deseñadas por cada clube. É necesario ter en conta que se necesita un permiso de acceso, que adoita ser expedido polo clube no que se contrata a actividade.

Para saber máis: illasatlanticas.gal/é/visita-o-parque



Onde durmir?

Nas illas Cíes e na illa de Ons existen campings. É preciso facer a reserva previamente para pernoitar, debido a que existe unha cota diaria máxima de visitantes en cada unha das illas.



Outros servizos

Nas illas do Parque, dependendo da tempada, hai servizos como restauración, aloxamento ou urxencias médicas:

Servizos médicos diúrnos nas illas Cíes e Ons durante o verán. Mais, é conveniente informarse no Parque de calquera necesidade especial que se precise, antes de viaxar.

En Cíes e Ons existen servizos de restauración e baños públicos.

Para máis información débese contactar coas oficinas do Parque Nacional na Rúa Oliva 3, en VIGO (Pontevedra).

Correo electrónico: iatlanticas@xunta.gal
Teléfono: +34 886 21 80 90



RUTA 1

Illas Cíes

Illas Cíes

Este arquipélago, formado por illas montañosas e pequenos illotes que emerxen imponentes do mar, supón unha barreira natural que protexe a marxe costeira que conforma a ría de Vigo. Os contrastes entre as súas paisaxes xeolóxicas, de evidente beleza, a súa variada fauna e flora, mais o patrimonio cultural, están intimamente ligados á forza e riqueza das augas Atlánticas.



Qué visitar?

Zona Sur:

- 1 Praia de Rodas
- 2 O Lago
- 3 Centro de Visitantes
- 4 Praia da Nosa Señora
- 5 Pedra da Campá

- 6 Observatorio ornitológico
- 7 Faro de Cíes

Zona Norte:

- 8 Praia de Figueiras
- 9 Alto do Príncipe

Información de interese:

- Composto polas Illas de Monteagudo (Norte), Faro (Medio) e San Martiño (Sur) e os illotes da Agoeira ou Boeiro, Penela dos Viños, Carabelos e Ruzo.
- Pertence ao Concello de Vigo.
- Superficie: 3.091 hectáreas, 433 ha terrestres (14%) e 2.658 ha marítimas (86 %).
- A caseta de información do PN está na illa de Monteagudo, a 100 metros do peirao de pasaxeiros (Coordenadas: 42.22681, -8.90135). Nese punto existe un panel informativo do arquipélago de Cíes cos servizos e itinerarios perfectamente identificados.
- Os baños públicos están ubicados no roteiro ao Faro, á altura do cámping.






1

Praia de Rodas

Un complexo dunar que debemos protexer

-  **Xeoloxía**
-  **Botánica**
-  **Ornitoloxía**
-  **Medio Mariño**

Localización: Entre as illas de Faro e Monteagudo

Coordenadas: 42.22458, -8.90271

O complexo dunar da praia de Rodas, de case 1,5 km, que une as illas de Monteagudo e Faro é un dos sistemas xeomorfolóxicos de maior beleza deste Parque Nacional.

Descrición

Rodas é unha fermosa praia de Cíes, cuxa area branca e fina é a responsable da característica cor turquesa das súas augas. O continuo desgaste dos grans de area durante milleiros de anos explica a súa finura, sendo a cor branca debida a fragmentos de cuarzo e cunchas.

O bo estado de conservación de Rodas débémollos ao cordón dunar vexetal que se atopa tras ela, que constitúe unha das xoias do Parque Nacional Illas Atlánticas. Este sistema dunar, xunto cos de Figueiras-Muxieiro na illa de Monteagudo, e os da illa de San Martiño, actúan como grandes reservorios de area, axudando a que as praias destas illas resistan mellor os fortes ventos do inverno.

Para a observación

Vexetación

A vexetación que atopamos nas dunas está especialmente protexida polas directrices do Parque Nacional, pois só existe neste tipo de solos. Son especies únicas que conseguiron adaptarse a condicións extremas, como vivir nun substrato en movemento, soportar unha elevada salinidade, unha insolación moi alta ou mesmo a falta de auga e nutrientes.



Herba de namorar



Sabías que?

O fenómeno do mar de Ardora dáse cando hai unha alta concentración de algas microscópicas bioluminiscentes (*Noctiluca scintillans*). Estas, ao ser inxeridas polos copépodos (compoñentes do zooplancton de corpo transparente), tornan brillantes.

Observar este sorprendente fenómeno natural, e deleitarse coa súa fotoxenicidade, é relativamente fácil nas illas Cíes, entre os meses de xullo e setembro. A riqueza das súas costas e a habitual renovación das súas augas, fai propicia que, en determinados momentos, aflore a Noctiluca, ofrecendo un espectáculo de luces natural.

Destaca a *Armeria pungens*, tamén chamada herba de namorar, un pequeno arbusto que pode acadar 50 cm de altura e cuxa floración, entre marzo e maio, tingue de cor rosácea as dunas. Outros exemplos de adaptación ao medio atopámoslos no feo de praia (*Ammophila arenaria* subsp. *arundinaceae*) que consegue captar auga a grandes profundidades grazas ás súas raíces de ata 4 metros; na carrasca de San Xoan (*Othantus maritimus*) caracterizada por ter as follas cubertas de pelos brancos que lle axudan a protexerse do sol, ou na cebola das gaivotas (*Pancretium maritimum*) con raíces en forma de bulbo, grazas as cales acumula auga, resistindo ben as épocas de sequía.

Fauna

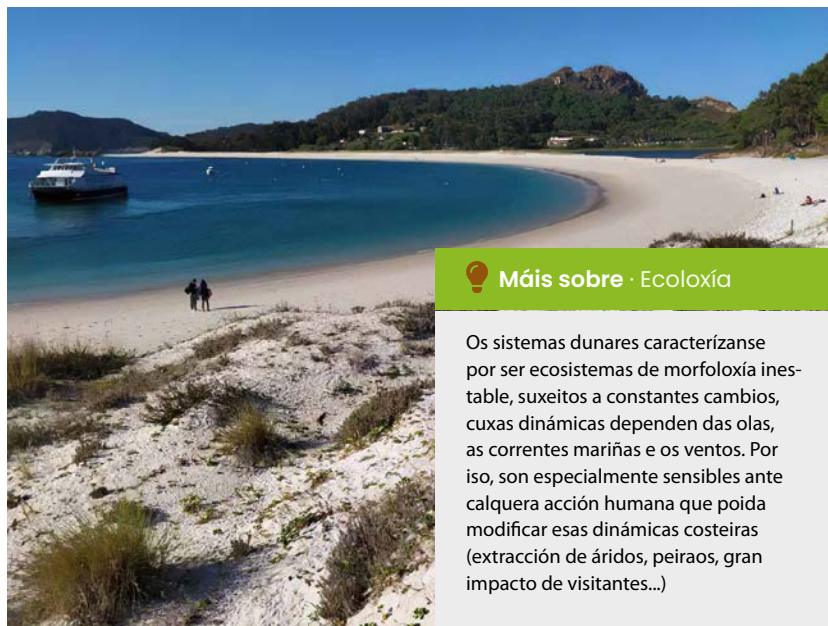
Nestes sistemas dunares nidifica unha pequena ave acuática considerada en perigo de extinción,

a pílara das dunas (*Charadrius alexandrinus*). Presenta un inconfundible dorso de cor parda cincenta, en claro contraste coa plumaxe branca das partes inferiores. Aliméntase fundamentalmente de pequenos invertebrados que captura á carreira. É doado observala inmobil escrutando o substrato, para seguidamente botar a correr durante un curto intervalo, deterse de novo e repetir o proceso. Na fase de aniñamento, entre marzo e xullo, escarva un pequeno burato na area onde deposita os ovos, que serán coidados con esmero por ambos proxenitores durante 30 días. Isto, convértea en especialmente vulnerable, tanto ante a presenza doutros animais

como pola destrución accidental por actividades humanas. Por este motivo, o visitante encontrará o acceso ás dunas prohibido, excepto a través das pasarelas de madeira sinalizadas.



Píllara das dunas



Máis sobre · Ecoloxía

Os sistemas dunares caracterízanse por ser ecosistemas de morfoloxía inestable, suxeitos a constantes cambios, cuxas dinámicas dependen das olas, as correntes mariñas e os ventos. Por iso, son especialmente sensibles ante calquera acción humana que poida modificar esas dinámicas costeiras (extracción de áridos, peiraos, gran impacto de visitantes...)



Praia de Rodas



2

O Lago

Un paraíso para a fauna mariña

-  **Xeoloxía**
-  **Ornitoloxía**
-  **Zooloxía**
-  **Medio Mariño**

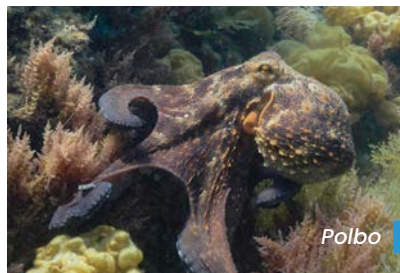
Localización: Entre as illas de Faro e Monteagudo

Coordenadas: 42.22492, -8.90469

Este singular ecosistema de gran beleza e fragilidade, encadrado entre as illas de Faro e Monteagudo, deu orixe a un acuario natural de excepcional beleza.

Descrición

O sistema xeolóxico que conforma a lagoa dos Nenos, tamén coñecida como "Lago dos Nenos", coa barreira areosa que abre a entrada ao mar, está considerado o sistema sedimentario máis singular do Parque Nacional. Presenta características únicas na costa galega, posto que está conectado de maneira permanente coas augas oceánicas e de forma esporádica coas augas das rías, sendo frecuente que ocorra á inversa noutros sistemas similares de Galicia.



Polbo

Na súa marxe dereita, está delimitado polo cordón dunar da praia de Rodas, e na esquerda por un encoro artificial construído a finais do século XIX, xunto coa instalación dunha fábrica de salgadura (que hoxe é un restaurante) e unha cetárea (que se atopaba no propio lago).

A lagoa énchese e baléirase periodicamente de auga salgada ao ritmo das mareas, a través dos diversos condutos que existen baixo o encoro. Ocasionalmente, as duras condicións meteorolóxicas do inverno permiten que a auga mariña consiga atravesar o cordón dunar a través da praia.

Para a observación

Aves e demais fauna acuática

A lagoa, protexida dos fortes ventos e da enerxía das ondas, é refuxio de numerosas aves acuáticas.



Sabías que?

A formación desta paisaxe comeza hai 6000 anos, trala última glaciación, debido á posterior subida do mar. As olas e as correntes conformaron, pouco a pouco, a barreira de area actual. No interior desta barreira acumulouse auga doce, formando unha lagoa. A subida, lenta pero imparable do nivel do mar, rematou por inundar polo oeste este campo dunar fai uns 700 anos, conformándose, desta forma, o lago de auga salgada tralo sistema dunar da praia de Rodas co que hoxe podemos marabillarnos.



Garza cinzenta

Se o visitante ten sorte, é moi probable que poida observar algunhas das especies máis características do parque, como a gaivota de patas amarelas (*Larus michahellis*); o corvo mariño cristado (*Phalacrocorax aristotelis*), que adoita secarse ao sol ou mesmo a garza cincenta (*Ardea cinerea*), que semella posar elegante para o visitante.

No que respecta á fauna mariña, a lagoa, de temperatura superior á

do mar, de augas calmas e menor profundidade, é lugar de refuxio e cría para multitude de especies mariñas. Se nos fixamos un pouco, podemos chegar a ver douradas, muxos, robalizas, maragotas, chocos, congros, e ata cangrexos ou mesmo polbos.

Desafortunadamente, o agresivo crecemento dunha alga invasora durante a primavera e o verán fai que, ás veces, a visión dende o

encoro se reduza a unha cuberta de cor marrón que tapiza toda a superficie. Estas algas, da especie *Sargassum muticum*, teñen a súa orixe en Asia, mais polas súas capacidades de adaptación conseguiron ter unha vida próspera neste lugar. O seu agresivo crecemento constitúe unha ameaza para a fauna mariña local, o que fai que teña que ser retirada cada ano polo persoal do Parque Nacional.



💡 Máis sobre · As mareas

As mareas poden definirse como un movemento periódico de subida e baixada do nivel do mar debido ás forzas de atracción que o Sol, e especialmente a Lúa, exercen sobre as masas de auga que conforman os océanos. En Galicia, os cambios máximos do nivel do mar teñen unha periodicidade de 6 horas e 15 minutos, o que significa que temos dúas mareas altas (nivel do mar máis alto) e dúas baixas (nivel máis baixo) ao día. A amplitude media das mareas é de aproximadamente 2,5 m cunha variación máxima de 4 m que se acada nos períodos de lúa nova e lúa chea.



Sargo

3

Centro de Visitantes (antigo Mosteiro de Santo Estevo)

Un espazo para coñecer as illas

Historia

Etnografía

Localización: Illa do Faro

Coordenadas: 42.21892, -8.90382

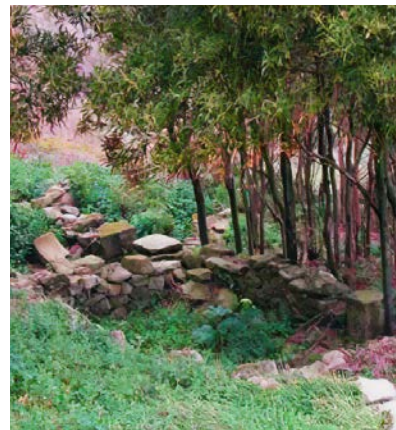
Contan que na Idade Media existía nas illas Cíes un convento en torno ao cal se asentou unha pequena poboación. As súas ruínas son as bases arquitectónicas do actual Centro de Interpretación.

Descrición

O Centro de Interpretación do Parque Nacional é un lugar de parada obrigada para coñecer a súa historia. O edificio, de aparencia relixiosa, con planta rectangular, dúas alturas e cuberta a dúas augas, aséntase sobre os cimentos do antigo convento de Santo Estevo. A estrutura orixinal aínda se pode apreciar na base da actual edificación. Durante a reconstrución atopáronse varias tumbas antropomorfas de etapas primitivas, estando unha delas en exposición actualmente.

Ao redor do edificio podemos ver multitude de vivendas que agora son privadas ou forman parte do PN. Estas construcións, de antigos asentamentos, amosan a lóxica

usada polos poboadores da illa dende a época do medievo para emprazar as súas vivendas, buscando sempre refuxio dos fortes ventos do sur, tan característicos do inverno nesta rexión Atlántica.



Máis sobre

O legado castrexo

Nas illas Cíes atopáronse numerosas probas de que foron un lugar de asentamento na idade de bronce (1800 - 1200 a.C.). Segundo os restos atopados, este asentamento tería sido de tipo castrexo-romano. Nel, identificáronse dende un altar druídico ata un concheiro onde acumulaban cunchas, ósos e cerámica. Crese que os seus poboadores, lonxe de manterse illados, mantiñan boa relación coas xentes da costa porque, tanto as anclas líticas coma as cerámicas atopadas no poboado seméllanse ás do continente.



Para a observación

Legado romano

O legado romano da cristianización en terras galegas foi a orixe da proliferación das ordes relixiosas na Idade Media. Así, en torno ao século VI, instaláronse nas illas dous conventos de eremitas, o de Santo Estevo, actual Centro de Interpretación, e o de San Martiño, na illa Sur.

Xa no século IX, as illas foron doadas polo rei Afonso III á Catedral de Santiago, e os monxes que alí vivían exerceron funcións de control e administración sobre a pequena poboación que congregaron, sendo o uso da terra, por parte dos campesiños, pagado con algas e outros produtos do mar.

A finais da Idade Media, os conflitos da monarquía española fixeron

que as illas deixaran de ser un remanso de paz, sendo frecuentemente atacadas por piratas e barcos invasores, que as aproveitaban para refuxiarse e acosar ás poboacións próximas á ría. Estes ataques, que tiveron lugar ata ben entrado o século XVIII, provocaron a fin da ocupación eclesiástica.

En 1840 instaláronse nas illas dúas fábricas de salgadura, unha localizada no actual restaurante de Rodas, no peirao de pasaxeiros, e outra na illa de San Martiño. A presenza destas fábricas facilitou o asentamento dunha comunidade de aproximadamente 50

persoas, cuxa forma de vida se baseaba na agricultura de auto-consumo e na pesca.

A illa comezou a despoboarse no século XX coa aparición das conserveiras nas cidades da costa, abrindo así novos horizontes laborais aos seus habitantes. Nos anos 60, o turismo fíxose masivo, polo que en 1980, co ánimo de protexer os seus ecosistemas, foron declaradas Parque Natural, e xa no 2002, para incrementar máis a súa protección, e xunto coas illas de Ons, Sálvora e Cortegada, constituíuse o actual Parque Nacional Marítimo Terrestre das Illas Atlánticas de Galicia.



💡 Máis sobre · Historia

Durante a rehabilitación do actual Centro de Interpretación do PN encontráronse varias *tumbas* antropomorfas de etapas primitivas (unha delas en exposición), así como restos óseos de homes e mulleres. Crese que estas tumbas, escavadas directamente na rocha, poderían pertencer aos monxes eremitas que foron enterrados nas illas, aínda que outras teorías apuntan a que eran empregadas para rezar ou realizar actividades relacionadas co ascetismo.



Interior do Centro de visitantes



4

Praia da Nosa Señora

Un paraíso baixo a superficie

-  **Botánica**
-  **Zooloxía**
-  **Medio Mariño**

Localización: Illa do Faro

Coordenadas: 42.21661, -8.90263

Cando a marea baixa, esta pequena praia de 140 metros de lonxitude emerxe timidamente baixo as augas azul turquesa. Protexida dos ventos fríos do norte, agocha unha das mellores representacións da fauna e flora mariña das illas Cíes.

Descrición

A praia da Nosa Señora é, sen dúbida, un dos areais máis fermosos das illas Cíes. Aparece e desaparece ao ritmo das mareas e a súa orientación cara o sur convértea no lugar ideal para protexerse dos fríos ventos do norte que azotan as illas durante a primavera e o verán.

Para a observación

Illote dos Viños

As rochas e augas que bordean a praia da Nosa Señora están cheas de fermosas paisaxes e de vida, verdadeiro privilexio para os afeccionados ao mar. Destacamos o *Illote dos Viños*, na súa marxe esquerda, onde os negros corvos



Sabías que?

Os 500 m da estreita canle que separan a illa de Faro da illa Sur, ou de San Martiño, agochan un dos maiores tesouros deste PN: un bosque de algas xigantes do xénero *Laminaria*. Estas grandes algas, que poden chegar a acadar os 2,5 m de altura, son auténticas forestas que dan alimento e refuxio a numerosas especies mariñas, creando un rico ecosistema considerado, hoxe en día, unha das comunidades litorais atlánticas de maior importancia.

mariños (*Phalacrocorax aristotelis*) sentan nos penedos próximos a auga. A súa característica cor branca débese a acumulación masiva de excrementos destas aves, que acostuman a secarse batendo as ás incansablemente despois das duras xornadas de pesca.

Especies mariñas

Durante a marea baixa, a gran biodiversidade mariña do intermareal faise presente. Cuberta polo mar, propicia un ecosistema específico onde os organismos que a habitan conseguiron adaptarse tanto ás condicións terrestres como as mariñas. Adosados ás rochas, poderemos ver lapas (*Patella sp.*), un tipo de molusco que coas súas cubertas piramidais conseguen pecharse hermeticamente para resistir a falta de auga, ou arneiróns (*Balanus perforatus*), un crustáceo



Illote dos viños



? Sabías que?

Illas de San Martiño

Dende a praia de Nosa Señora vese a illa de San Martiño, a terceira das illas que conforman o arquipélago de Cíes. Totalmente protexida, só pode ser visitada en barco privado, estando o acceso limitado á praia. Na época medieval existiu nela un convento de eremitas, similar ao de Santo Estevo, e xa a finais do século XIX instalouse nela unha fábrica de salgadura con almacén e dársena. Esta fábrica, xunto coa que estaba situada no actual peirao de pasaxeiros da praia de Rodas, permaneceron activas ata principios do século XX.

que co seu caparazón calcáreo en forma de diminutos volcáns, consegue resistir o embate das olas. No entanto, hai moitos máis organismos que forman parte dun ecosistema de fronteira coma este.

A praia da Nosa Señora é, tamén, un lugar especialmente apropiado para sumerxirse no mar. A escasa profundidade e nitidez das súas augas fan que a costa rochosa que se estende pola marxe dereita sexa un espectáculo de gran beleza no que observar numeras especies mariñas. Podemos ver dende algas mariñas de innumerables cores ata ourizos de mar (*Paracentrotus lividus*;

Psamechinus miliaris; *Echinus esculentus*), e tamén centolas (*Maja squinado*), nécoras (*Necora puber*), ou peixes coma o sargo (*Diplodus sargus*), a chaparela (*Diplodus vulgaris*), a dourada (*Sparus aurata*) ou o escurridizo lorcho cabezudo (*Gobius cobitis*).



Lapas e arneiróns



Centola



Buceo nas illas Cíes



5

Faro de Cíes

O gardián dos mares

-  **Historia**
-  **Enxeñaría**
-  **Etnografía**
-  **Medio Mariño**

Localización: Illa do Faro

Coordenadas: 42.21487, -8.91457

O faro de Cíes, dende a súa construción a mediados do S. XIX, converteuse no punto de referencia de entrada á ría de Vigo, facilitando a navegación ao longo de toda a costa.

Descrición

Localizado a 175 m de altitude, conta cunha das vistas panorámicas máis espectaculares de todas as illas que conforman o arquipélago. Encontrámonos no punto máis alto, e se a visibilidade é boa, conseguiremos ver outras illas como Ons ou Sálvora, e mesmo tamén a peculiar liña de costa que conforman as rías baixas. Xunto cos outros tres faros —do Peito, do Príncipe e Bicos— localizados nas outras illas, sinaliza a entrada á ría de Vigo.

A súa aparencia actual é froito dunha reforma realizada no ano 1978, cando foi instalada unha nova lanterna e un sistema de acetileno xiratorio. O faro funciona con enerxía fotovoltaica subministrada por oito paneis solares que poden verse na súa cuberta superior.

En caso de emerxencia conta cun protocolo de seguridade que fai funcionar un grupo de baterías de reserva. Durante a noite, a luz que proxecta, que se propaga en forma de dous destellos brancos cada oito segundos, ten un alcance de ata 16 millas.

cortarse varios metros para conseguir unha base horizontal onde se puidese establecer a estrutura e, ademais, a propia execución do camiño en forma de zig-zag, que aínda hoxe lle da acceso dende o peirao, tampouco foi doado de realizar cos medios de que se dispoñían naquel momento.

Para a observación

O faro das Cíes foi unha obra de enxeñaría relevante para a época (1851). O cumio do monte tivo que

Comezou a funcionar o 19 de novembro de 1852, dende o solpor ata o amencer, grazas a unha lámpada de aceite. Estaba clasificado como de 2ª



Faro de Alexandria

Máis sobre · A orixe dos faros

A visión do lume en terra firme sempre foi un aviso de perigo para os mariñeiros. Homero, xa no ano 700 a. C. escribiu na Odisea que o uso dos lumes servía para guiar aos mariñeiros ata a costa. Esta técnica foi empregada durante séculos polas familias mariñeiras, que colocaban lumes en zonas elevadas da costa para poder avisar da presenza de perigos. No entanto, moitas veces, non se sabía cando estaban prendidos, e sumado a que algúns eran trampas para que os

barcos encallasen e así, poder saquealos, motivou que os mariñeiros instalaran estruturas na costa que foran visíbeis tanto de día como de noite. Así, os faros convertéronse no mellor aliado dos navegantes, permitíndolles recoñecer a costa e os seus perigos independentemente da claridade do día ou das condicións meteorolóxicas. Cada faro ten unha cor e destellos de luz diferentes, polo que poderíamos dicir que cada un ten o seu propio carné de identidade.

orde e tiña un alcance de 31 millas e luz branca con eclipses minuto a minuto. En orixe, contaba con catro estancias para os fareiros e as súas familias, dúas cociñas independentes coas súas despensas e aseos, e unha sala de repostos e abastecementos para o propio servizo do faro, e unha cisterna.

As duras condicións de vida dos fareiros, illados durante o inverno, levaron á idea de instalar iluminación permanente de acetileno, que non requiría persoal permanente, tan só visitas periódicas para asegurar un correcto funcionamento. Así foi como no ano 1952 se procedeu a automatizar o faro, e os fareiros e as súas familias deixaron de ocupalo.



Sabías que?

Pegado ao faro de Cíes, atópase un potente radar de ata 10 km de alcance. Forma parte do Sistema Integrado de Vixilancia Exterior (SIVE) cuxa misión é reforzar o control e as operacións de salvamento marítimo en augas costeiras, mediante a detección de embarcacións a longa distancia, a identificación dos tripulantes, a verificación da actividade que realizan e a coordinación do seu seguemento con outros medios marítimos e terrestres.





6

Pedra da Campá

O mar modelando a paisaxe

- ▲ Xeoloxía
- ✂ Botánica
- ★ Astronomía

Localización: Illa do Faro

Coordenadas: 42.21773, -8.90704

Chegamos á pedra da Campá, logo de percorrer a parte máis protexida das illas, e atopámonos aquí cunha paisaxe moi diferente. Os imponentes acantilados, de máis de 150 metros, resisten impasibles fronte ao océano Atlántico. As forzas do mar e do vento modelaron esta paisaxe xeolóxica, de gran beleza, na que as rochas graníticas semellan querer agocharse no mar.

Descrición

A continua acción erosiva do mar e o vento sobre as rochas graníticas vai creando fendas, que nos casos máis extremos dan lugar a estruturas xeolóxicas, coma as furnas. A Pedra da Campá é un dos puntos máis visitados e fotografados das illas.



Estas formacións erosivas teñen carácter máis químico (por transformación dos seus minerais ou formación de cristais de sal) que mecánico (polo vento) ou biolóxico (debido á acción de musgos e líques). Nestas illas, a auga de chuvia está cargada de sal mariña, afectando ás zonas

das rochas graníticas máis débiles á erosión, o que da lugar a estas singulares cavidades.

Para a observación

Líques

Cubrindo os cantís, atopamos algúns dos líques máis representativos deste ecosistema. De cores alaranxadas e verdosas proporcionan ás illas algunhas das súas coloracións máis representativas. Nas rochas expostas ás salpicaduras destacan os líques laranxas e verdosos dos xéneros *Caloplaca* (*Caloplaca littorea*, *C. marina*) e *Ramalina* (*Ramalina cuspidata*, *R. siliquosa*). No entanto, nas zonas sombreadas e protexidas dos ventos, os líques predominantes

Non debes perder

As perseidas en agosto

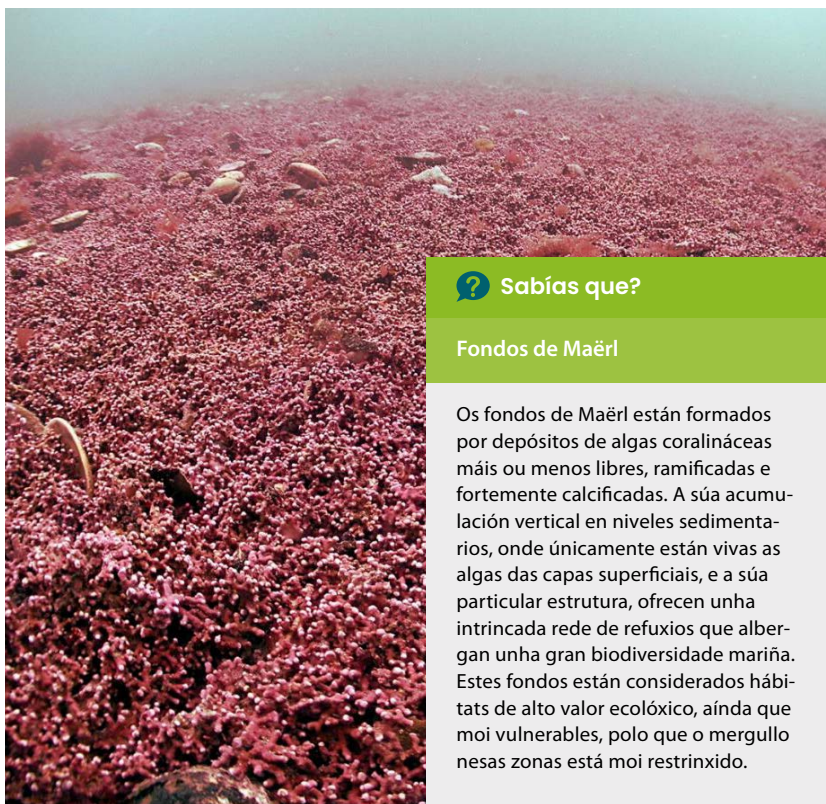
A cara oeste das illas Cíes, afastada da contaminación luminosa e cun horizonte libre de obstáculos, constitúe o lugar perfecto para gozar das perseidas nas noites de xullo e agosto. Tamén chamadas "bágoas de San Lourenzo", as perseidas son unha choiva de estrelas fugaces, ou meteoros, visibles entre o 16 de xullo e o 24 de agosto. Este fenómeno prodúcese como resultado da entrada de corpos celestes de tamaño aproximado ao dos grans de area, deixados polo cometa Swift-Tuttle, na atmosfera da Terra, dando lugar a esos característicos destellos de luz.



son de cor branca-grisácea, pertencentes ás especies *Diploicia canescens* e *Dirina massiliensis*. Estes organismos, formados pola asociación dunha alga e dun fungo, conseguen sobrevivir nunha superficie rochosa, superando con éxito a acción das néboas e as pulverizacións mariñas. Ao longo dos tempos tiveron diversos usos como antibióticos, colorantes naturais ou, mesmo a día de hoxe, como bioindicadores de contaminación.



Caloplaca mariña



¿ Sabías que?

Fondos de Maërl

Os fondos de Maërl están formados por depósitos de algas coralinaáceas máis ou menos libres, ramificadas e fortemente calcificadas. A súa acumulación vertical en niveles sedimentarios, onde únicamente están vivas as algas das capas superficiais, e a súa particular estrutura, ofrecen unha intrincada rede de refuxios que albergan unha gran biodiversidade mariña. Estes fondos están considerados hábitats de alto valor ecolóxico, aínda que moi vulnerables, polo que o mergullo nesas zonas está moi restrinxido.




Mirador Pedra da Campá

7

Observatorio ornitológico

Prepara os prismáticos

-  **Ornitología**
-  **Medio Mariño**
-  **Zooloxía**
-  **Ecoloxía**

Localización: Illa do Faro

Coordenadas: 42.21927, -8.90755

O observatorio de aves da illa do Faro conta cunhas vistas privilexiadas cara aos imponentes cantís da parte externa de Cíes. É un lugar ideal para observar as colonias de aves mariñas, particularmente, aquelas especies sedentarias e nidificantes, como a gaivota patiamarela e o corvo mariño cristado.

Descrición

O Parque Nacional das Illas Atlánticas de Galicia (PNIAG) é un espazo especialmente idóneo para a cría de aves mariñas. As illas que o compoñen supoñen unha barreira natural para as aves e os seus ovos, fronte aos depredadores do continente, e a riqueza das súas augas facilitálles o acceso a un alimento abundante e de calidade. Estas excelentes condicións permiten soste colonias de gran tamaño.

As aves que podemos observar, agrúpanse en varias categorías: sedentarias (viven todo o ano nas illas), estivais (acoden só na primavera e verán para nidificar), invernantes (veñen a pasar inverno) ou de paso migratorio.

Entre as máis habituais, podemos encontrar distintas especies de gaivotas, como a chorona (*Chroicocephalus ridibundus*), a cabecinegra (*Larus melanocephalus*), a escura (*L. fuscus*), a patiamarela (*L. michahellis*), ou o gavión (*L. marinus*). Tamén aparecen con frecuencia o corvo mariño cristado (*Phalacrocorax aristotelis*) e o real (*P. carbo*), a pardela balear (*Puffinus mauretanicus*) e o paíño europeo (*Hydrobates pelagicus*).



Para a observación

Gaivota patiamarela

Na parte máis alta dos cantís podemos ver a ave mariña máis abundante nesta zona, a gaivota patiamarela (*Larus michahellis*). Nas primaveras e veráns nidifica en todas as illas do parque, excepto na de Cortegada. O resto do ano, unha parte delas permanece nos arredores das illas, mentras que outra, espállase por toda a costa galega, norte de Portugal e mesmo Asturias.

Os individuos adultos poden ser identificados pola súa característica plumaxe branca e gris e as súas patas amarelas. Resulta difícil diferenciar entre machos e femias, xa que teñen unha aparencia similar, e ambos contribúen por igual ao coidado das crías. Andan en parellas, e aniñan nos meses de primavera e verán. Acostuman a facer o niño no chan, entre bloques de pedras, ou na vexetación



Sabías que?

As gaivotas teñen un botón do pánico

Os individuos adultos de gaivota patiamarela contan, no extremo inferior do seu peteiro, cunha mancha vermella. Este punto sinaliza o lugar onde as crías deben petear para solicitar o alimento aos seus proxenitores, que procederán entón a regurxitar o alimento para peteiro, cunha á súa descendencia. Durante a época de cría, boa parte da dieta constitúena uns pequenos cangrexos chamados "patexos" que xorden a milleiros nas augas que bordean as illas.

baixa dos cantís. Poñen entre un e tres ovos.

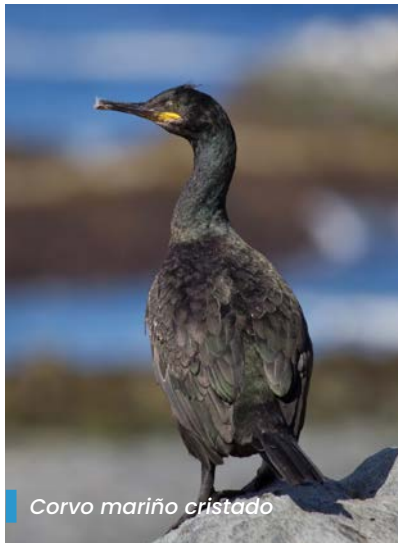
A cor parda das crías permítelles camuflarse facilmente entre as rochas e a vexetación, protexéndose así de depredadores. Porén, durante alomenos dous meses permanecen nas proximidades do niño, sendo alimentadas polos seus



 **Máis sobre** · Acantilados

Unha distribución vexetal única

Nos acantilados existen condicións ambientais que dificultan o desenvolvemento da vida vexetal, como poden ser os fortes ventos, as grandes pendentes ou a alta salinidade ambiental, pero nas Illas Atlánticas dase un factor a maiores: as gaivotas. Estas exercen unha gran presión sobre os acantilados durante a época de cría debido ao constante pisoteo, escarbaduras e o aporte constante de nutrientes. Isto confírelle a este hábitat características ambientais de seu, e tradúcese nunha distribución de poboacións vexetais moito máis complexa que nos cantís continentais.



Corvo mariño cristado

proxenitores. Aínda que este sería tempo suficiente para completar o seu crecemento, non consiguen voar ata pasadas seis semanas, momento no que deben comezar a sobrevivir soas. Son poucas as crías que conseguen superar esta fase crítica e chegar a adultas.

Corvo mariño cristado

Dependendo da época do ano, no fondo dos cantís, veremos outra das aves mariñas máis emblemáticas desta zona, o corvo mariño cristado (*Phalacrocorax aristotelis*), identificable pola característica plumaxe negra e as comisuras do peteiro amarelas.

A diferenza do resto de aves mariñas, a falta de permeabilidade da súa plumaxe fai que cando

están fora da auga teñan que estar continuamente batendo as ás para poder secarse. O seu corpo hidrodinámico, cun pescozo alargado e uns ollos privilexiados para ver debaixo da auga, convértenos en armas perfectas para a pesca submarina.

Entre novembro e febreiro, cando os machos buscan parella, locen unha crista de plumas na cabeza a modo de ornamento, para atraer as femias.

Durante a nidificación, que ten lugar entre febreiro e xullo, poñen entre dous e tres ovos, que incuban durante catro semanas. As crías son



Gaviota patiamarela

coidadas durante un mes, momento a partir do cal teñen que aprender a alimentarse por si mesmas. Comen peixes e pequenos crustáceos que aprenden a capturar baixo as augas.



Observatorio de aves

8

Praia de Figueiras

As especies invasoras como ameaza á biodiversidade

-  **Botánica**
-  **Zooloxía**
-  **Xeoloxía**
-  **Ecoloxía**
-  **Medio Mariño**

Localización: Illa de Monteagudo

Coordenadas: 42.22976, -8.90013

Esta praia, xunto co cordón dunar de Figueiras-Muxieiro, constitúe un dos depósitos de area máis grandes do Parque Nacional Illas Atlánticas. En claro contraste coa area branca, as grandes extensións de masas arbóreas que bordean este sistema dunar, son o fiel reflexo de como as especies invasoras poden desprazar á flora autóctona dun espazo natural.

Descrición

O sistema dunar de Figueiras-Muxieiro, de indiscutible beleza e valor, da acceso a esta praia, e é un dos maiores depósitos de area das illas Cíes. Nel podemos atopar unha magnífica representación de especies animais e vexetais adaptadas a vivir neste tipo de hábitats.

A praia, que conta cunhas vistas privilexiadas cara a costa da Vela e a ría de Vigo, é tamén un bo lugar para descubrir como a plantación de árbores de rápida expansión, chega a desprazar á masa arbórea autóctona, poñendo en risco a biodiversidade do ecosistema.

Para a observación

As extensas plantacións de eucalipto (*Eucalyptus globulus*) que rodean a praia de Figueiras, xunto



Máis sobre · Praias fósiles

Os temporais de inverno deixan aflorar uns depósitos de areas cimentados que se poden interpretar como areas fósiles. Na marxe norte da praia obsérvase un afloramento con 3 niveis sedimentarios ben diferenciados, onde a capa inferior está formada por areas de cuarzo, de tamaño medio a grosso, de formas redondeadas. Este nivel presenta tonalidades avermelladas e un maior grao de cimentación que os niveis superiores, polo que os xeólogos o interpretaron coma os restos dunha praia de areas fósiles.

coas de piñeiro marítimo (*Pinus pinaster*) e acacia negra (*Acacia melanoxylon*) que tamén poden verse na contorna, son consideradas especies invasoras.

Tanto o eucalipto como o piñeiro foron introducidos nas Cíes nos anos 50, cando tivo lugar unha

plantación masiva de cultivos forestais, provocando unha modificación total da cuberta vexetal das illas. A acacia negra tamén conseguiu colonizar unha boa parte da superficie, porén, neste caso, non foi introducida como cultivo.

A rápida expansión destas árbores provocou a extinción de especies autóctonas como o carballo común (*Quercus robur*), o cerquiño (*Quercus pyrenaica*),



Invasora: Eucalipto



Autóctona: Carballo común

o érbedo (*Arbutus unedo*) e o bidueiro (*Betula celtiberica*), situados principalmente nos espazos máis protexidos.

A principios dos anos 90 do século XX, nalgunhas zonas do arquipélago, comezaron a substituírse parte das especies invasoras por árbores autóctonas, o que permitiu ver o claro contraste entre unhas zonas e outras en termos de biodiversidade.

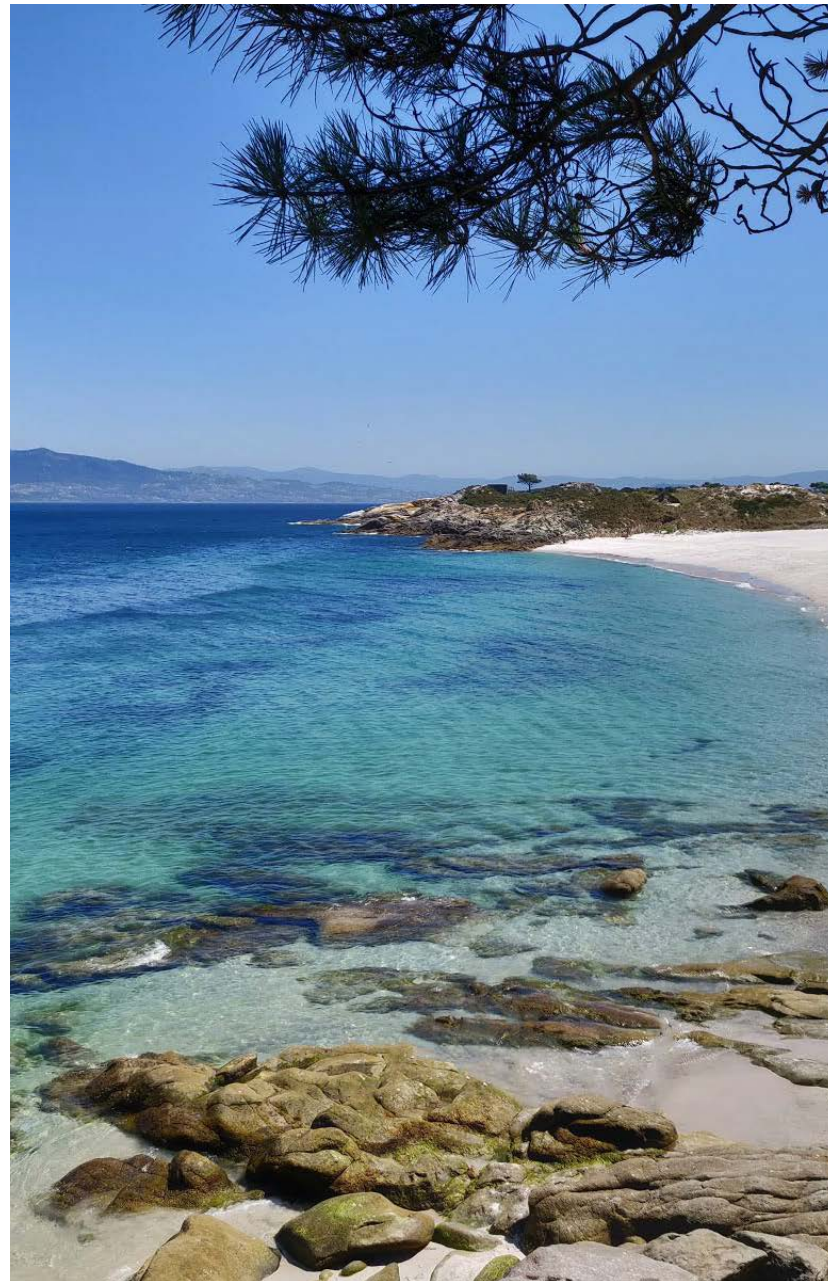
Na actualidade, tanto o Plan Director da Rede de Parques Nacionais como o Plan de Ordenación do Parque Nacional recollen a prohibición de introducir especies vexetais foráneas.



Sabías que?

Algunhas margaridas son invasoras

Ao longo de todas as illas Cíes estendeuse una pequena pranta de orixe sudafricano coñecida co nome de margarida africana (*Arctotheca calendula*). Detectada por primeira vez en Galicia a principios do S.XX, a súa rápida expansión debeuse ao seu uso como pranta ornamental en xardinería. A súa boa adaptación ao medio e a súa excelente competitividade coas plantas autóctonas permitiu unha rápida expansión por todo o territorio de Galicia.



9

Alto do Príncipe

Unha paisaxe chea de contrastes

-  **Xeoloxía**
-  **Botánica**
-  **Zooloxía**
-  **Medio Mariño**

Localización: Illa de Monteagudo

Coordenadas: 42.22942, -8.90621

Localizado no punto máis alto da illa de Monteagudo, conta cunhas vistas privilexiadas do faro das Cíes. As duras condicións ambientais que azoutan a cara desprotexida das illas deron lugar a curiosas formacións xeolóxicas nas que a rocha parece derreterse baixo os nosos pés.



Descrición

O Alto do Príncipe é un dos miradoiros máis emblemáticos de Cíes. Ademais da visión do faro, a 175 m de altitude, na parte alta do cantil podemos observar os contrastes xeomorfolóxicos entre a parte leste e a oeste da illa. As caprichosas formacións xeolóxicas que conforman este mirador actúan de balcón natural cara a inmensidade do océano Atlántico.



Mirador Alto do Príncipe

Para a observación

Formacións xeolóxicas

Neste punto xeográfico obsérvanse os contrastes xeomorfolóxicos que dan fama ás illas Cíes. Cara ao leste, mirando terra adentro, atopamos os elementos naturais propios dun ambiente protexido, como é o sistema dunar da praia de Rodas e o Lago, que fan de ponte natural entre as illas de Monteagudo e Faro. Cara ao oeste, ollando desafiantes o océano, están os cantís que soportan impasibles as embestidas do mar. A vexetación pegada ao seu chan é unha proba de adaptación ás duras



condicións ambientais habidas nesta parte da illa.

No entanto, a dureza das rochas parece esvaeerse nas ondulacións e demais figuras redondeadas sobre as que camiñamos, semellando ter sido esculpidas por un artista modernista. Coñecidas co nome de *pías*, estas estruturas xeolóxicas son un exemplo de como o desgaste dos bloques de granito orixina curiosas formas, como a popular “cadeira da Raíña” con forma de trono. Nelas, a auga de chuvia cargada de sal mariña, entra nas fendas da pedra, producindo unha erosión química a medida que a auga salgada vai rompendo os minerais.



Sabías que?

A disposición das árbores que medran na parte externa das illas, é coñecida co nome de *formación en bandeira*. Esta curiosa forma de agruparse, onde as árbores van perdendo forza a medida que nos diriximos á parte máis exposta, é o resultado da acción dos fortes ventos oceánicos, que provocan que medren asimétricamente.

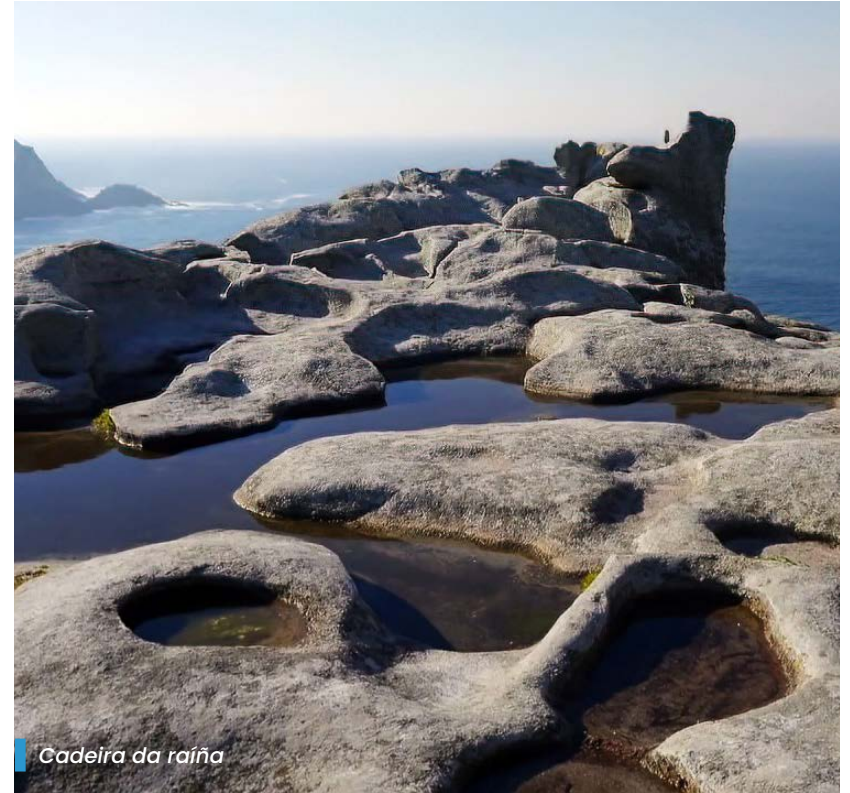


Zooplankton

? Que é o afloramento costeiro?

A configuración xeolóxica das illas, unida á existencia dun fenómeno coñecido como afloramento costeiro, explica que o ecosistema mariño deste PN teña unha riqueza incomparable. Nas costas galegas, o afloramento costeiro prodúcese cando sopran os ventos do norte, durante a primavera e o verán. Estes provocan un desprazamento das

augas que se atopan no interior das rías, cara ao mar aberto, sendo á súa vez substituídas por augas profundas, moi ricas en nutrientes, e que permiten a floración explosiva do fitoplancto, un tipo de algas microscópicas dotadas de clorofila que constitúen a base da cadea alimentaria mariña.



Cadeira da raíña





RUTA 2

Illa de Ons

Illa de Ons

A illa de Ons, situada fronte á ría de Pontevedra, ten unha configuración alongada. Caracterízase por presentar suaves cantís na cara oeste, onde a natureza corre salvaxe, en clara contraposición coas pequenas ladeiras e praias que buscan refuxio no litoral leste. Conta cun alto valor etnográfico e cultural, debido a que nela existiu unha pequena poboación que tivo que adaptarse a vivir illada. Moitas das edificacións, que aínda hoxe permanecen, son o fiel reflexo do patrimonio mariñeiro que tanto caracteriza a esta illa.



Qué visitar?

- | | |
|--|----------------------|
| 1 Praia das Dornas | 6 Buraco do Inferno |
| 2 Centro de Visitantes (antiga escola) | 7 Castelo dos Mouros |
| 3 Praia Area dos Cans | 8 Faro de Ons |
| 4 Praia de Canexol | 9 Punta Centolo |
| 5 Mirador de Fedorentos | 10 Praia de Melide |

Información de interese:

- Composto polas illas Ons, Onza e o illote das Freitasas.
- Concello de Bueu.
- Superficie: 2.641 ha, 470 ha terrestres (18%) e 2.309 ha marítimas (82%).
- A caseta de información do Parque Nacional está situada xusto ao final do peirao de pasaxeiros (coordenadas: 42.37655, -8.93112).
- Hai un Centro de visitantes preto ao peirao no que se explica como era a vida dos habitantes de Ons cando o turismo aínda non estaba presente nesta illa. Xeralmente está aberto polas tardes en tempada alta.





1

Praia das Dornas

Tradicións mariñeiras

Historia

Etnografía

Medio Mariño

Localización: Illa de Ons

Coordenadas: 42.37732, -8.93139

A praia das Dornas, xunto ao peirao de pasaxeiros, danos a benvida á illa de Ons. As embarcacións tradicionais (dornas) varadas na praia e as redes secando ao sol, constitúen un recordatorio para os visitantes: nesta illa todo xira en torno aos oficios mariñeiros.

Descrición

Chegamos a esta praia para iniciar a ruta de Ons. Neste pequeno areal, tranquilo e pouco ventoso, de forma rectilínea, e area branca e grosa, chaman a atención algunha embarcacións tradicionais varadas na area: as dornas. A súa orixe non está clara, mais diversos estudos sinalan que poderían ser de procedencia nórdica, de cando os viquingos asediaron as costas galegas entre os séculos IX e XII. Isto xustificaría o seu abundante



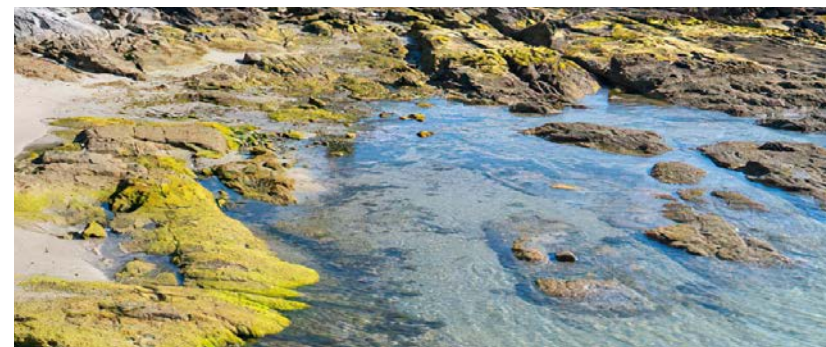
uso nas rías de Arousa e Pontevedra, especialmente invadidas polos viquingos, ao ser porta de entrada a Santiago de Compostela.

Para a observación

Moi típicas das Rías Baixas, as dornas teñen un tamaño aproximado de 4 metros. Contan cunha proa redonda que sobresa da cuberta, unha popa plana e unha quilla pronunciada. Ademais de remos, están dotadas dunha vela, que permitiría cubrir maiores distancias durante as longas xornadas de pesca. A intensa actividade pesqueira e comercial comezada na



illa a mediados do século XIX, coa instalación dunha fábrica de salgadura de peixe, provocou que aumentara o uso das dornas, animando ás familias a mercar a súa propia embarcación. Era máis rendible pescar e vender na propia illa que ter que desprazarse a outras fábricas situadas na costa.



Máis sobre · Os rochedos litorais

Os rochedos litorais enfróntanse constantemente ao embate das olas e á turbulencia da auga, que erosionan e modelan a costa. Os organismos que habitan nesta zona están adaptados ás duras condicións ambientais mediante mecanismos para fixarse ao substrato e para resistir os golpes do mar.

Grazas a estas turbulencias, as augas costeiras están practicamente saturadas

de osíxeno e gran cantidade de materia orgánica. Se sumamos isto á gran diversidade de hábitats que hai nestas zonas rochosas, como fendas, covas, paredes etc., explica a diversidade específica destes ambientes, caracterizados pola progresiva substitución dunhas especies por outras ao longo das zonas supramareal, intermareal e submareal.



2

Centro de Visitantes (antiga escola)

Vivindo como colonos

🏠 Historia

📍 Etnografía

☰ Medio Mariño

Localización: Illa de Ons

Coordenadas: 42.37642, -8.93256

Chegando ao barrio de Curro, fronte a igrexa de San Xoaquín, encontramos o Centro de Visitantes, situado no edificio que albergaba a antiga escola. Nel descubriremos o modo de vida, os costumes e as tradicións dos habitantes da illa de Ons.

Descripción

O Centro de Visitantes, situado na que era a antiga escola da illa, atópase no chamado barrio de Curro, centro neuráxico do pobo durante o S. XX, época na que varios centos de persoas habitaban a illa.

Neste barrio tamén se pode ver unha igrexa adicada ao patrón local, San Xoaquín, e outras edifi-



💡 Máis sobre

As londras nas Illas Atlánticas

A presenza de londras (*Lutra lutra*), que se pensaba desaparecida nas illas, foi en aumento ano tras ano. As londras galegas son as únicas que tamén habitan nas illas mariñas, o cal lles confire un valor engadido aos grupos familiares estables que hoxe podemos atopar nos arquipélagos de Ons e Sálvora.

cacións, como as antigas casas do cura, do profesor e do médico. O barrio foi construído en 1961 polo Instituto de Colonización Agraria.

O Centro é de pranta baixa e alongada, reflexo da escola orixinal. Nas súas exposicións amosa o modo de vida, costumes e tradicións deste pequeno arquipélago.

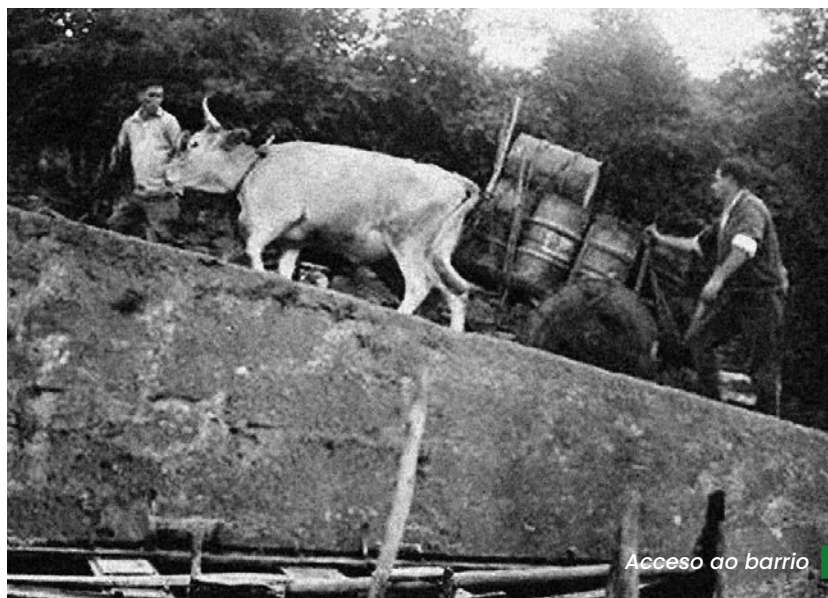
Para a observación

A poboación da illa de Ons comezou a medrar nos anos 20 do século pasado, cando Manuel Riobó Guimeráns e Manuel Bernal compraron a illa aos herdeiros da familia Montenegro, instalando nela unha fábrica de salgadura de polbo posteriormente. Don Didio, fillo de Manuel Riobó, ac-

tuaría como propietario das illas, percibindo por parte dos colonos o aluguer do terreo, ademais do polbo que pescaban.

Ao estalar a guerra civil, Don Didio, o fillo, foi denunciado por masón. Perseguido pola Garda Civil, refuxiouse na illa, aforcándose o 3 de outubro de 1936. Tras isto, a illa quedou sen xestión ata 1943, momento no que é expropiada polo Estado para destinala a fins defensivos. No documento de expropiación, foi valorada nun millón de pesetas, e a renda anual dos seus habitantes, que daquela eran 468 veciños, era de 21.400 pesetas, cantidade que tiña que ser entregada á autoridade insular.

Nos anos 70, xa propiedade do Instituto de Conservación da Natureza, comeza a despoboarse. As mellores condicións de vida ofrecidas polas cidades costeiras fixeron que as familias migrasen. Este descenso da poboación autóctona coincidiu co aumento progresivo do turismo, co cal se plantexou a necesidade de xestionar a afluencia de visitantes co fin de protexer e conservar o seu singular medio natural. Este proceso culminou coa súa inclusión no Parque Nacional Illas Atlánticas no ano 2002, sendo a súa xestión responsabilidade da Xunta de Galicia.



Acceso ao barrio



Igrexa de San Xoaquín

3

Praia Area dos Cans

Un tesouro agochado baixo a superficie

- 🐾 Zooloxía
- 🏰 Historia
- ☰ Medio Mariño

Localización: Illa de Ons

Coordenadas: 42.374381, -8.93301

Area dos Cans é unha das praias máis emblemáticas de Ons. De area branca e fina, as súas augas permiten descubrir a extraordinaria biodiversidade mariña da illa.

Non esquezas as lentes de mergullo!

Descrición

Area dos Cans é o areal máis próximo ao barrio de Curro. Con vistas ao peirao e á ría de Pontevedra, esta praia pouco profunda, encravada entre rochas que se afunden no mar, é un paraíso para



todos aqueles que queiran gozar da riqueza submariña de Ons.

Para a observación

Biodiversidade mariña

Coa marea baixa é doado acceder a unha das mellores zonas intermareais da illa, que permite apreciar a gran biodiversidade de organismos mariños que agochan estas augas.

A pouco que nos fixemos, veremos dende mexilóns (*Mytilus galloprovincialis*) ata percebes (*Pollicipes pollicipes*), lapas (*Patella sp.*), caramuxos (*Monodonta lineata*; *Gibbula cineraria*; *G. magus*; *G. pennanti*; *G. obliquata*) e multitude de especies distintas de algas. Nas pozas que quedan nas rochas cando baixa a marea, tamén se atopan estrugas de mar (*Anemonia viridis*; *Actinia equina*; *A. fragacea*), camaróns de rocha (*Palaemon serratus*) ou lorchos (*Gobius cobitis*).



🕒 Non debes perder

A Laxe do Crego

Cando a marea está moi baixa, se nos adentramos polas rochas mar adentro, atoparemos a Laxe do Crego, un sarcófago antropomórfico de 1,80 m que data da Idade Media. Algúns estudos afirman que podería tratarse da tumba dalgún monxe eremita que habitou as illas. Outras teorías sinalan que tal vez fose un sepulcro onde os monxes da illa rezaban e practicaban o ascetismo.



Ourizos

Este areal é tamén un lugar especialmente idóneo para mergullarse no mar. A súa escasa profundidade e a nitidez das súas augas, fan que a costa rochosa, que se estende a ambos lados da praia, sexa perfecta para coñecer a riqueza da vida mariña. Veremos esponxas de mar que van dende o laranxa brillante ata o branco puro, algas de diferentes formas

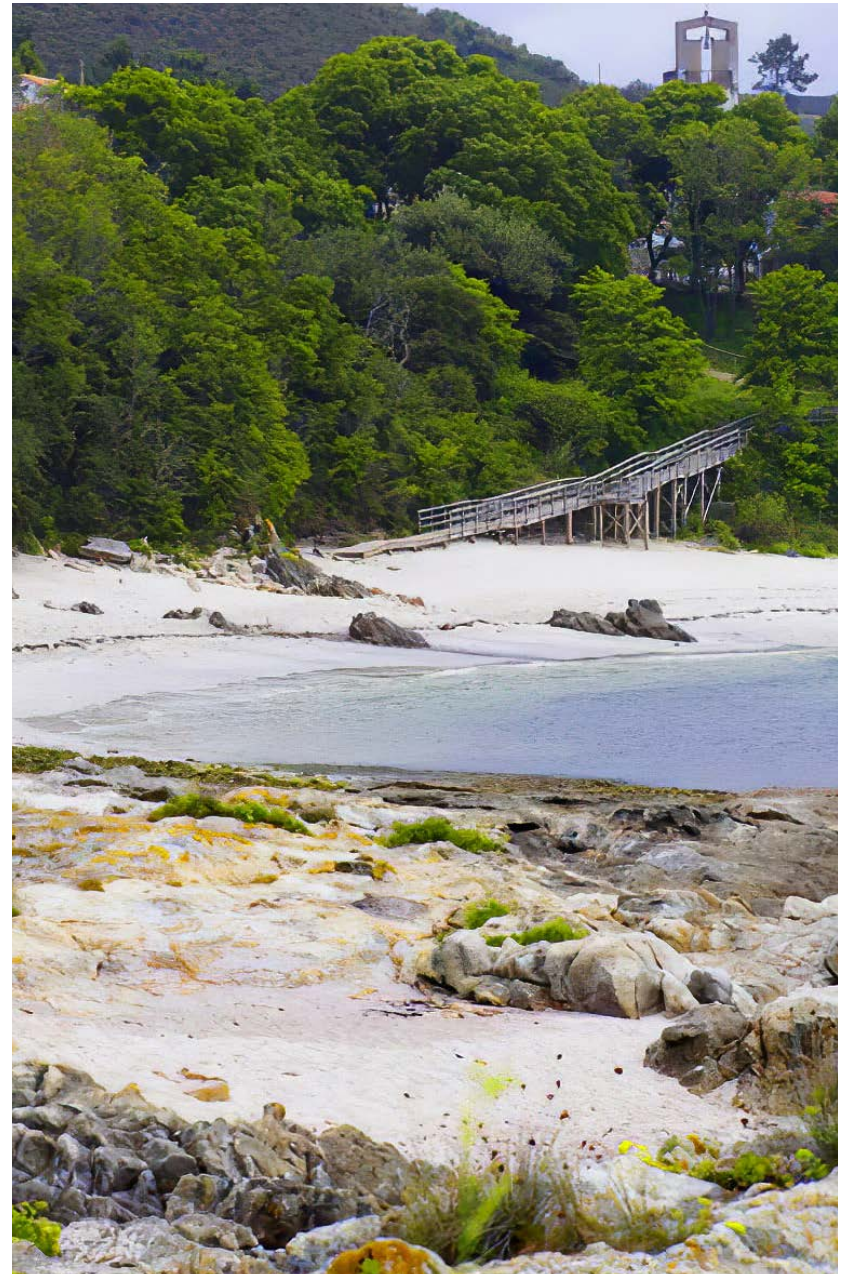
e cores, e unha gran variedade de peixes de distintas formas e tamaños. Prestando máis atención, pódense descubrir crustáceos como centolas (*Maja squinado*) ou nécoras (*Necora puber*), e incluso gozar do espectáculo de ver como os polbos (*Octopus vulgaris*) ou os chocos (*Sepia officinalis*) mudan de forma e cor segundo precisen.



Cytisus insularis

? Sabías que?

No ano 1998 atopouse que boa parte das xestas presentes na illa de Ons amosaban diferencias morfolóxicas con *Cytisus striatus*, especie á que supostamente pertencían. Estas resultaron ser unha especie distinta á que lle chamaron *Cytisus insularis*, endémica de Ons e o illote de Vionta (Sálvora). Trátase dun arbusto leñoso, que pode acadar os 2 metros de altura, de follas unifoliadas, froitos aplanados e maior número de sementes por froito que *C. striatus*. Atópase fundamentalmente nas zonas de acantilados acompañando aos toxos.





4

Praia de Canexol

O barrio dos hórreos

Historia

Medio Mariño

Localización: Illa de Ons

Coordenadas: 42.36967, -8.9341

O mirador de Fedorentos, localizado no extremo sur da illa, é un lugar idóneo para observar a vexetación de matogueira típica de Ons.

Descrición

O barrio de Canexol, localizado na parte sur da illa, é o que da nome á praia. Este areal, ao atoparse máis alonxado do porto, soporta menos carga turística. As súas augas azul turquesa convidan a mergullarse. Nelas poderemos gozar dunha gran variedade de vida mariña próxima á beira do mar.

Para a observación

Os hórreos do barrio de Canexol están clasificados como os máis grandes de toda a provincia, só superados en tamaño polos de Combarro. Atópanse adosados a unha casa de estilo señorial, unha das poucas de dúas prantas, que era propiedade da familia Montenegro, donos da



Máis sobre

A riqueza mariña na beira da praia

A praia de Canexol é o lugar idóneo para somerxerse e gozar da biodiversidade mariña. A pouca profundidade e o sistema rochoso que circunda o areal, convérteo no lugar ideal para observar *in situ* multitude de algas e esponxas mariñas de brillantes cores; invertebrados como as anémonas, ourizos ou estrugas de mar, e multitude de peixes nadando ao noso redor. Incluso podemos chegar a ver algún polbo se nos mantemos atentos nas fendas dalgunha rocha.

illa naquel entón. Os hórreos eran empregados para almacenar os produtos agrícolas (millo e patacas) que lles cobraban aos veciños pola renda das casas, pois exercían sobre eles un poder feudal. A vivenda, a mediados do século XX pasou a ser colexio e, na súa eira de maíar, se celebraban os bailes os sábados.

Legado romano na praia de Canexol

No terraplén da praia de Canexol, aínda é posible ver restos dunha fábrica de salgadura da época romana. Segundo os estudos realizados, foi construída con posterioridade ao S. I d. C, estando en funcionamento ate o IV d. C. Aínda se pode observar parte dun muro de pedra granítica, con ambas caras traballadas e cimentadas. A base revestida de seixo, fragmentado e compactado, era empregada tipicamente na época romana



Hórreo de Camexol

para impermeabilizar estruturas hidráulicas, como canles ou alxibes. Estudos recentes determinaron que todo o edificio constaba de 3 estruturas que actualmente se atopan baixo o camiño por onde circulan os visitantes. Distinguíronse dúas fábricas e outros edificios asociados a un complexo industrial romano, como unha rampla de acceso dende a praia, que se utilizaría para subir o peixe ás fábricas. Este recente achado revela a importancia histórica das illas como lugar estratéxico, dentro dun contexto marítimo, que sentou as bases dunha cultura mariñeira que permaneceu case inalterada durante séculos.





5

Mirador de Fedorentos

A flora como testigo da evolución

-  **Botánica**
-  **Medio Mariño**
-  **Ornitología**

Localización: Illa de Ons

Coordenadas: 42.3582, -8.93911

*O mirador de Fedorentos, localizado no extremo sur da illa, permite observar a típica vexetación de matogueira de Ons. A xesta (*Cytisus insularis*), sen dúbida, ocupa un lugar destacado, sendo un dos poucos endemismos da zona.*

Descrición

Encontrámonos no punto máis meridional de Ons. Aquí atopamos unhas fermosas vistas á illa de Onza, ás emblemáticas Cíes e á zona continental máis próxima aos arquipélagos. Este lugar ofrece, ademais, unha boa panorámica da vexetación máis característica, con amplas zonas de matogueira e toxos (*Ulex europaeus subsp. latebracteatus*), aos que hai que engadir pequenas formacións illadas de eucalipto, acacia, piñeiro e salgueiro.

Para a observación

Vexetación de matogueira

O predominio dun tipo de vexetación de matogueira, moi

pegada ao chan, explícase pola escasa elevación da illa, que se ve afectada polo vento e o exceso de salinidade do aire, debido ao bater das ondas.

A presión exercida polas gai-votas na época de cría (debido ao rascado e os excrementos) provoca unha gran concentración de nitróxeno e fósforo. Isto fai que as comunidades de matogueira, nos puntos de cría destas aves, estean dominadas por prantas con mellor adaptabilidade a este tipo de solos, como o brizo (*Angelica pachycarpa*) ou a ortiga (*Urtica membranacea*). É preciso tamén, destacar a xesta de Ons (*Cytisus insularis*), por ser un endemismo. Esta especie, que só se atopa en Ons e Sálvora, foi descuberta en 1998 cando os investigadores observaron que a súa morfoloxía era diferente das xestas habidas no continente, pois tanto as follas coma os frutos eran distintos.

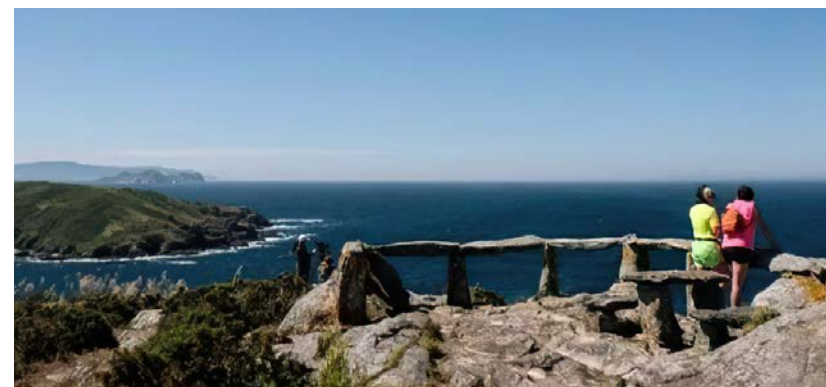


Herba de Santiago

? Sabías que?

Uso medicinal das prantas

O illamento xeográfico dos poboadores das illas e as duras condicións de vida favoreceron o desenvolvemento de toda unha sabedoría popular relativa ao uso de prantas medicinais. Este uso de remedios vexetais estaba tamén moi influenciado por crenzas e andróme-nas. Estes remedios preparábanse en infusións, unguentos ou illando a savia da planta, e eran utilizados para todo tipo de doenzas. Actualmente no PN hai catalogadas máis de 40 prantas de uso medicinal, entre elas a herba de Santiago (*Senecio jacobaea*), a madreSelva (*Lonicera periclymenum*), a malva (*Malva sylvestris*) ou o sabugueiro (*Sambucus nigra*).





6

Buraco do Inferno

A forza do mar en estado puro

- ▲ Xeoloxía
- 🦅 Ornitoloxía
- 📍 Etnografía

Localización: Illa de Ons

Coordenadas: 42.3602, -8.946

O buraco do inferno forma parte da furna máis emblemática de Ons. É un dos lugares máis visitados de toda a illa, non só polos espectaculares cantís entre os que se atopa, senón tamén, porque son moitas as lendas insulares que o rodean.

Descrición

No medio dunha paisaxe almodada de matogueira, o buraco do inferno é un dos miradores naturais máis fermosos de toda a illa. Próximo ao cantil, esta singular formación xeolóxica constitúe unha sima de 50 m de ancho e 43 m de profundidade que chega ata o mar, a través dun pozo e unha galería. Atópase protexida por unha varanda, pola súa perigosidade. Forma parte dunha furna, ou cova mariña, produto da erosión costeira do mar. Debido á forza desigual que as ondas mariñas exercen sobre as rochas graníticas, algunhas zonas do cantil erosionan máis rápido que as outras. A súa morfoloxía depende do material xeolóxico, da orientación das

fracturas e do grao de erosión ao que está sometido o material.

Para saber máis

Espeleotemas

Aínda que non son visitables, no interior do Buraco do Inferno existen uns depósitos dignos de mención. Trátase duns recubrimentos de cor branca, de escasos milímetros de espesor, que se atopan adheridos ás paredes da cavidade e son moi similares á "Leite de lú" (mondmilch). Estes depósitos están relacionados coa circulación da auga a través das fracturas e a disolución e precipitación química, e compóñense principalmente por silicatos.

Na illa de Ons hai catalogadas ata 33 furnas, entre as que o Buraco do Inferno ocupa, sen lugar a dúbidas, o lugar máis emblemático.



🔍 Sabías que?

Corvo mariño cristado

Dende o mirador do cantil, tamén poderemos ver unha zona de nidificación do corvo mariño cristado (*Phalacrocorax aristotelis*), ave acuática de cor negro que gusta dos lugares illados para reproducirse. A diferenza da maioría das aves mariñas, a plumaxe desta ave é semipermanente, polo que debe secar as súas ás ao sol tralo mergullo nas paredes do cantil.

💡 Máis sobre



A lenda do Buraco do Inferno

O alcume "do inferno" provén dunha lenda que conta que esta sima era un punto de entrada ao inferno, custodiado por un touro de cornos de ouro. Os lamentos que os veciños aseguraban escoitar dende as profundidades desta formación xeolóxica resultaron ser o canto do arao común (*Uria aalge*), ave mariña que acostumaba criar nestes cantís.

7

Castelo dos Mouros

O pasado celta da illa de Ons

-  **Historia**
-  **Medio Mariño**
-  **Botánica**
-  **Zooloxía**

Localización: Illa de Ons

Coordenadas: 42.36865, -8.93658

No cumio do monte Castro atópase o Castelo dos Mouros, onde recentes excavacións sitúan un castro celta da Idade de Bronce (S. II-I a.C.).

Descrición

Encontrámonos no punto máis estreito de Ons, no monte Castro. Este lugar conta cunha das visións panorámicas máis espectaculares da illa, podendo ver nos días de boa visibilidade, non só os distintos barrios que a conforman, senón as outras illas do Parque Nacional e mesmo a entrada á ría de Pontevedra, que se rinde aos nosos pés. Ademais, pódese incluso intuír o antigo asentamento fortificado, hoxe totalmente cuberto pola vexetación.

Para a observación

Recentes excavacións sitúan no cumio do Monte Castro un asentamento celta da Idade de

Ferro (S. II-I a.C), coñecido como o Castelo dos Mouros. A información recompilada apunta a un castro circular de triple estrutura defensiva, cuxas vistas permitirían aos seus habitantes prepararse ante a chegada de calquera inimigo. Neste mesmo xacemento acháronse tamén vestixios dunha vivenda tardorromana. O descubrimento dun conxunto de 31 moedas de bronce no interior dunha das habitacións, permitiu



Xeroglifos

 **Máis sobre**

Evidencias celtas na illa

A presenza celta na illa de Ons foi corroborada tras o descubrimento de tres petróglifos: dous situados nunha chaira na zona central da illa, onde se atopa actualmente o camping, e outro no barrio do Caño, na vertente leste. Pódense asociar a épocas prehistóricas, mais crese que foron realizados na Idade do Bronce, pois os círculos concéntricos que os caracterizan son propios do estilo atlántico daquela época. Pola súa localización e visibilidade a curta e longa distancia, poderían estar relacionados coas liñas do tránsito costeiro, parecendo que a finalidade da súa localización fose visualizar as zonas de entrada terrestre.



Castelo dos Mouros

determinar con precisión que estivo habitada ata os séculos IV-V d.C.

Certos estudos suxiren que a Cova dos Mouros podería ter sido a entrada ao castro. Isto deu lugar a multitude de lendas. Conta unha delas, que neste túnel podíase saír ao mar, a través dunha furna, na que os habitantes da illa tiñan preparados tres barrís, no caso de que os piratas atacasen: un deles contiña pólvora, outro veneno e o último, ouro. Pensábase que se os piratas abrían o primeiro, atoparían a morte; se abrían o segundo, tamén; e, no caso de que se decantaran polo terceiro, a cobiza faríalles abrir o resto.



Breixo



Substratos móbiles



Gaivotas

💡 Máis sobre · Medio mariño

Nas zonas de menor hidrodinamismo, atopamos fondos de substratos móbiles constituídos por materiais soltos. Esta mobilidade do substrato dificulta a fixación da maioría dos organismos, polo que moitos viven enterrados, en comunicación constante coa superficie (endofauna), ou ben desplazándose sobre o substrato, utilizando fragmentos de cunchas para anclarse. Isto condiciona que os observadores teñan sensación de pobreza ao observar estes sistemas ecolóxicos, pero nada máis lonxe da verdade.



Moedas de bronce



Cova dos Mouros



8

Faro de Ons

A torre que salvou vidas

Historia

Enxeñería

Zooloxía

Localización: Illa de Ons

Coordenadas: 42.38233, -8.93613

O faro, situado a 128 m sobre o nivel do mar, domina a paisaxe da illa, sendo referencia para os navegantes e símbolo de supervivencia para as xentes que viviron illadas neste lugar.

Descrición

Coa súa característica cor branca, este emblemático faro data do ano 1926. Consta dunha torre octogonal pegada a un edificio en forma de U. Actualmente, o faro está automatizado, alimentándose coa enerxía eléctrica subministrada polas placas fotovoltaicas situadas aos seus pés, próximas á fachada posterior. Este é un dos poucos faros que aínda conta con fareiros, que cambian periodicamente, para prestar asistencia técnica ante calquera incidencia.

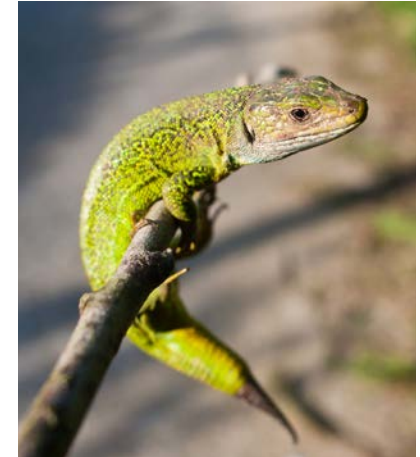
Para a observación

É probable que en Ons, coma noutras zonas da costa, existisen previamente á construción dos

faros, métodos rudimentarios que axudasen á navegación, como prender fogueiras na marxe costeira. O incremento da navegación marítima faría que as autoridades instalasen faros ao longo das costas, para evitar os naufraxios.

O primeiro faro desta illa data do 1865, para marcar a entrada á ría de Pontevedra, unha vez sinalizados os cabos. Este faro atópase localizado no punto máis alto da illa, a unha altura de 128 m sobre o nivel do mar.

No ano 1926 constrúese unha torre capaz de soportar a nova lanterna de 3,5 m, que viviará os mares a partir dese momento. O espazo do antigo faro queda entón relegado a espazo de almacenamento ou hospedaxe.



Máis sobre

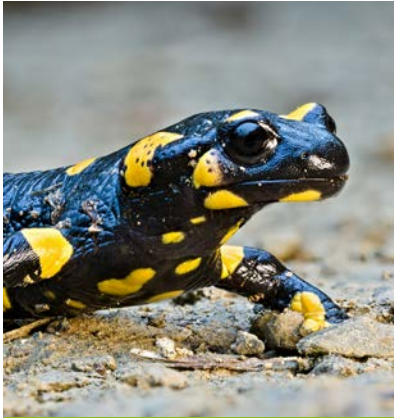
Ruta do lagarto arnal

Lonxitude: 4,3 km

Duración estimada: 1h 30m

Dificultade: Baixa

No lateral norte do faro atópase un panel informativo que marca o inicio dun sendeiro para coñecer o hábitat dun dos elementos faunísticos máis emblemáticos deste parque, o lagarto arnal (*Timon lepidus*). Percorrendo esta senda, ademais de desfrutar dalgunhas das mellores panorámicas de Ons, coñeceremos o refuxio deste pequeno xigante europeo. Cun tamaño medio entre 14 e 18 cm, sen contar o rabo, e dunha cor verde intensa, sen dúbida chamará a atención. O illamento deste lagarto dende a formación das illas, hai uns 12.000 anos, deu lugar a singularidades e características propias respecto aos individuos que habitan o continente, como o seu maior tamaño.



🔍 Sabías que?

A píntega común é unha especie endémica

A píntega común (*Salamandra salamandra*) é considerada un dos animais máis emblemáticos da illa de Ons e San Martiño (no arquipélago de Cíes). Coa subida do nivel das augas fai arredor de 12.000 anos, e o resultante proceso de illamento desta poboación de anfibios con respecto aos seus análogos continentais, a poboación da illa seguiu un camiño evolutivo distinto. A reprodución deste curioso anfibio é única.


A diferenza do que acontece no continente, onde durante a reprodución as larvas precisan pasar un tempo no medio acuático, nas illas de San Martiño e Ons, as larvas non teñen que pasar por esa fase acuática, cambiando completamente a súa reprodución de ovovivíparas (os individuos continentais) a ovíparas (os individuos das illas).



9

Punta Centolo

Refuxio de
aves mariñas

-  **Ornitoloxía**
-  **Medio Mariño**
-  **Botánica**
-  **Xeoloxía**

Localización: Illa de Ons

Coordenadas: 42.39891, -8.92184

Este punto é zona de cría das aves mariñas máis emblemáticas do Parque Nacional. Ademais, conta cunha espectacular vista da illa de Sálvora e de todo o litoral.



Descrición

Chegar a punta Centolo significa camiñar entre toxos, breixos e silvas, mais sempre co océano Atlántico de fondo. Este espectacular mirador, situado no extremo norte da illa, ofrécenos unas das mellores panorámicas do litoral, coa illa de Sálvora e a vila de Ribeira ao fondo, e coa ría de Arousa e a península do Grove que parecen poder tocarse coa man.



Ilotes desde Punta Centolo

Este recóndito lugar é unha das principais zonas de cría de dúas das aves mariñas máis abundantes e representativas do PN, o corvo mariño cristado (*Phalacrocorax aristotelis*) e a gaivota patiamarela (*Larus michahellis*). O acceso a esta zona atópase restrinxido durante o período de nidificación das aves, que abarca dende o 1 de febreiro ata o 31 de agosto.

Para a observación

Corvo mariño cristado

O seu nome ven da cresta ou "moño" de plumas que loce durante a época nupcial (entre febrero e maio).

De estilizada figura, cor negra e con iridescencias verdes, esta ave mariña concéntrase en rochedos e zonas de repouso na costa das illas para secar a súa plumaxe. Desprázanse voando ao ras da auga buscando bancos de agullas (*Belone belone*) e outros peixes, que constitúen o seu alimento, que captura mergullándose baixo as augas.



 **Máis sobre** · Aves mariñas

Pódense contar por miles as aves que nidifican ou buscan refuxio nos acantilados das Illas Atlánticas. Estas aves obteñen o seu alimento no mar, polo que a súa evolución viuse condicionada polo medio mariño.

Sen dúbida algunha, esta biodiversidade de aviar constitúe unha das xoias máis importantes e mellor coñecidas das Illas Atlánticas. Estas aves presentan numerosas adaptacións para desenvolverse no medio mariño, como glándulas desalinizadoras, plumaxe impermeable, patas palmeadas, etc. Entre elas destacan como nidificantes a gaivota patiamarela, o corvo mariño cristado, a gaivota escura, a pardela cincenta e o paiño europeo.

A colonia de corvo mariño cristado das Illas Atlánticas, con preto de 1.000 parellas reproductoras, constitúe unha das máis grandes desta especie en todo o mundo. No entanto, isto non impide que vira drásticamente reducida a súa poboación nas illas nos últimos anos.

Gaivota patiamarela

Outra das aves mariñas emblema do Parque Nacional é a fermosa gaivota patiamarela. De plumaxe branca e gris prata e patas amarelas, é habitual vela xogando co vento, ou agochada na vexetación baixa dos cantís durante a nidificación, entre maio e agosto.

Estas aves son monógamas e comparten todas as tarefas da crianza, incluíndo a incubación dos ovos —entre 1 e 3—, a busca de alimento e a protección das crías fronte aos posibles predadores. As crías non comezan a voar ata despois dunhas 6 semanas. tras as cales, deberán sobrevivir soas.



💡 Máis sobre

Un mergullador nato

O corvo mariño cristado constitúe, sen dúbida, un dos exemplos máis espectaculares de adaptación ao medio mariño que existen na natureza. Entre as adaptacións evolutivas máis impresionantes desta especie, destacan os seus ollos, que posúen unha membrana externa (nictitante) que actúa a modo de lente de mergullo, o que lle proporciona unha magnífica visibilidade baixo a auga; o seu pico ganchudo e afiado para evitar que se lle escapen as presas; unhas patas largas e palmeadas unidas por membranas que actúan a modo de aletas, e un deseño filiforme do seu corpo que lle permite desprazarse con sorprendente velocidade baixo a auga. Ademais, o seu longo e flexible pescozo permítelle rastrexar nos ocios entre as rochas en busca de presas ao tempo que lle proporciona a potencia necesaria para impulsar a cabeza e arponear ás súas vítimas.









10

Praia de Melide

A importancia da conservación dos sistemas dunares

-  **Xeoloxía**
-  **Botánica**
-  **Ornitoloxía**
-  **Medio Mariño**

Localización: Illa de Ons

Coordenadas: 42.39, -8.92558

O sistema dunar da praia de Melide inclúe o areal máis fermoso da illa de Ons. O seu bo estado de conservación permite apreciar a flora característica dun dos hábitats máis representativos do Parque Nacional.

Descrición

As súas vistas privilexiadas á ría de Pontevedra, a súa area branca e fina e as súas augas de cor azul turquesa fan da praia de Melide un dos mellores areais de Ons. Ademais aquí, a presión dos visitantes é moi escasa, facendo destas dunas un lugar perfecto para gozar da tranquilidade e deleitarse con este sistema xeomorfolóxico de incalculable valor.

Para a observación

Este sistema dunar, xunto co de Muxieiro, sito nas illas Cíes, constitúe un dos principais depósitos de area do PN. Cando o vento ou as ondas retiran a area da praia durante os temporais de inverno, ésta é substituída pola acumulación de area das dunas,

aportando resiliencia ao ecosistema nos meses máis duros do ano. Neste sistema dunar atoparemos vexetación típica deste tipo de ecosistemas en movemento. Destaca o cardo mariño (*Eryngium maritimum*) que, grazas a súa cor verde azulada, pode resistir as altas temperaturas no duro ambiente dunar. Tamén podemos ver a cebola das gaivotas (*Pancratium maritimum*), cuxas raíces e bulbo poden acumular suficiente auga para resistir nas épocas de sequía. Outra pranta de interese é o feo de praia (*Ammophila arenaria* subsp. *arundinaceae*), que pode chegar a medir ata 1 m de altura e gracias á lonxitude das súas raíces, que poden superar os 5 m, é capaz de atopar humidade a grandes profundidades. Esta pranta é fundamental para a formación destas dunas, fixando a area coas propias raíces, e dando lugar, deste xeito, á primeira fronte dunar.



¿Sabías que?

En Ons podemos atopar poboacións de *Linaria arenaria*, unha pequena pranta, cuxa distribución se restrinxe a uns poucos puntos da costa francesa e a catro illas da costa galega, polo que está considerada en perigo de extinción. Dada a sensibilidade desta especie, cómpre ter especial coidado ao acceder á praia, sendo necesario facelo exclusivamente a través das pasarelas sinalizadas.

Máis sobre

O refuxio da pillara das dunas

As dunas de Melide contan cunha especial protección por ser refuxio da pillara das dunas (*Charadrius alexandrinus*), unha pequena ave limícola, de patas longas e pico fino, que vive en zonas de auga pouco profunda. Nidifica tan só en dunas e praias, directamente sobre a area, polo que é moi sensible a calquera alteración destes ambientes. Ante calquera tipo de perturbación, abandona o niño e os ovos quedan sen incubar, por iso é moi importante respectar as limitacións de acceso, indicadas polo Parque Nacional.



RUTA 3

Illa de Sálvora



Illa de Sálvora

Sálvora, e todos os illotes que a rodean, conforman unha barreira natural que protexe a ría de Arousa. Os seus fondos rochosos contrastan co suave relevo da illa, onde dominan as praias e as dunas. No seu interior existe unha aldea abandonada e un pazo, vestixio dun pasado vencellado ao mar.

A diferenza das illas Cíes ou Ons, conta cun acceso máis limitado.



Qué visitar?

- 1 Praia do Castelo
- 2 Pazo de Sálvora
- 3 Antiga aldea
- 4 Os Bolos
- 5 Faro de Sálvora

Información de interese:

- Composto pola illa de Sálvora e os illotes de Vionta, Con de Noro, Herbosa, Rúa, Insuabela, Gaboteira, as Sagres e as Forcadiñas.
- Concello de Ribeira.
- Superficie: 2.557 hectáreas, 248 ha terrestres (10%) y 2.309 ha marítimas (90%).
- Aínda que non existe caseta informativa, nas inmediacións do peirao, ou no pazo de Sálvora (coordenadas: 42.47023, -9.00232), hai responsables do PN informando sobre as visitas. No interior do pazo están os baños públicos.
- A illa de Sálvora conta con dous itinerarios marcados, un de acceso libre, e outro que, por razóns de conservación, só pode realizarse en compañía de guías autorizados do Parque Nacional.





1

Praia do Castelo

A importancia da conservación

≡ Medio Mariño

🌿 Botánica

🦅 Ornitoloxía

🐾 Zooloxía

🏰 Historia

Localización: Illa de Sálvora

Coordenadas: 42.47079, -9.00415

A fermosa praia do Castelo, que mira cara a ría de Arousa, conforma xunto coas dunas que a protexen, un dos ecosistemas naturais máis salientables da illa de Sálvora.

Descrición

Protexida por un extenso cordón dunar, esta pequena praia sorprenderá pola súa beleza. Dende ela desfrutaremos dunhas imponentes vistas, onde poderemos recoñecer parte dos illotes que conforman todo o arquipélago, así



como a maravillosa liña de costa da península do Grove.

A area branca e as súas águas transparentes non deixan indiferente a ninguén, sendo un dos maiores reclamos para todos aqueles que visitan a illa.

Para a observación

O cordón dunar do Almacén, xunto cos dos Bois e Lagos, é un dos grandes depósitos de area da illa de Sálvora. Este acúmulo de material sedimentario nas dunas, permite que cando o vento ou as ondas no inverno levan a area da praia, esta sexa reemplazada pola area almacenada nestes depósitos.

Como parte do sistema dunar, poderemos observar numerosas plantas adaptadas a vivir nun ambiente extremo, onde existe unha falla de nutrientes e un exceso de salinidade e insolación.



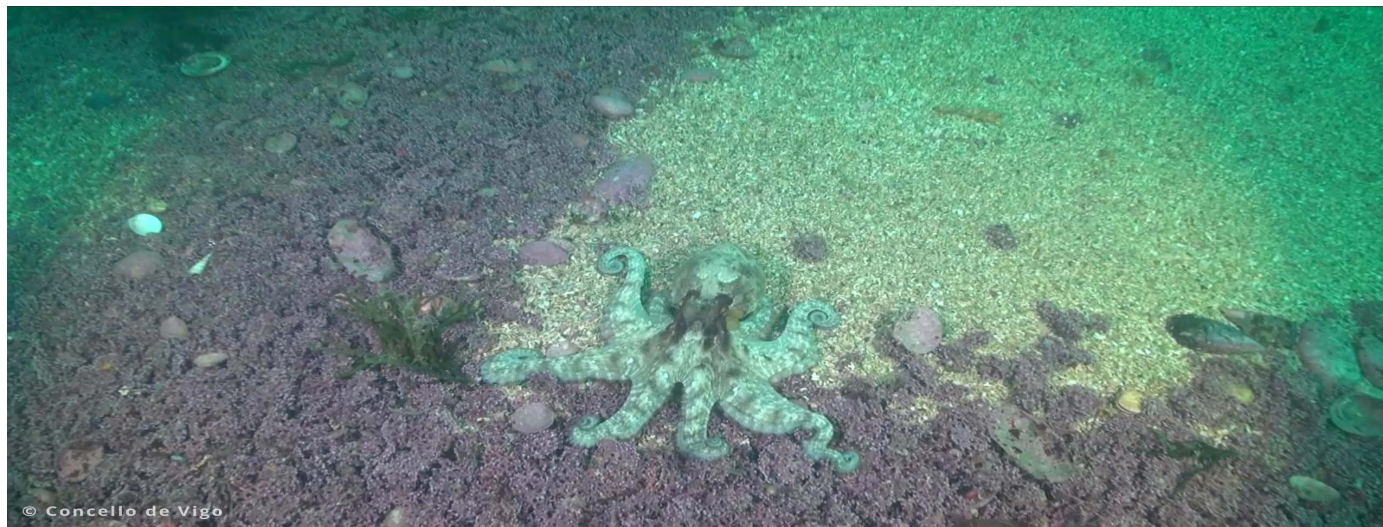
👁 Non debes perder

Esnórquel na praia

Os fondos mariños están moi condicionados pola composición xeolóxica e as condicións oceanográficas das correntes, vagadas, etc.

No caso da praia do Castelo, atoparemos distintos tipos de substratos localizados en diferentes zonas, froito do seu hidrodinamismo e dinámica sedimentaria particular, xa que ao estar orientada cara as rías, ésta atópase máis protexida. Destaca unha franxa na que aparecen mesturados rocha, area e maërl. Só a profundidades maiores aparecen os areais. Isto converte esta praia nu dos lugares máis interesantes do PN no que descubrir a súa espectacular biodiversidade mariña.

Nesta illa destaca especialmente a *Armeria pungens*, un pequeno arbusto cuxa floración entre marzo e maio tinxe as dunas dunha cor rosada. Salientar tamén a presenza de *Linaria arenaria*, unha planta de só 15 cm que podemos recoñecer polas súas flores amarelas. Exclusiva de dunas e areais, está considerada en perigo de extinción, reducíndose a súa distribución na Península Ibérica ás illas de Arousa, Cíes, Ons e Sálvora.



Sabías que?

Refuxio de aves mariñas

A importancia destes ambientes tamén radica en que neles aniñan multitude de aves mariñas. Podemos destacar a fermosa gaiyota patiamarela (*Larus michahellis*), cuxa nidificación entre maio e agosto nos permitirá velas en pleno bulicio familiar. Coñecidas por ter parella estable, crían entre dous e tres ovos, os que alimentan coa comida que regurxitan. Outra ave de excepcional valor é a pillara das dunas (*Charadrius alexandrinus*), que tan só cría nos ambientes dunares, poñendo os ovos directamente sobre a area. Por este motivo e pola sensibilidade fronte a calquera tipo de alteración, contan cunha protección especial dentro do PN.



Polo de gaiyota patiamarela



2

Pazo de Sálvora

Unha historia salgada

Historia

Localización: Illa de Sálvora

Coordenadas: 42.47068, -9.00425

Situado na praia do Castelo, o pazo foi construído sobre un antigo almacén de salgadura de peixe. A historia desta edificación é o reflexo dun pasado señorial.

Descrición

No pequeno refuxio natural da praia do Castelo destaca este pazo, pertencente á familia Otero Goyanes, ata que a illa entrou a formar parte do Parque Nacional Illas Atlánticas. A actual edificación é o reflexo dunha época na que a illa de Sálvora tiña dono. Xunto ao pazo, encontramos unha capela que foi construída nas bases dunha antiga taberna.

Coa idea de perpetuar a lenda da saga familiar, un dos descendentes da familia Otero Goyanes encargou ao escultor burgalés Ismael Ortega Martín a figura dunha serea, que dende o ano 1968 loce orgullosa sobre as rochas a carón do Pazo.

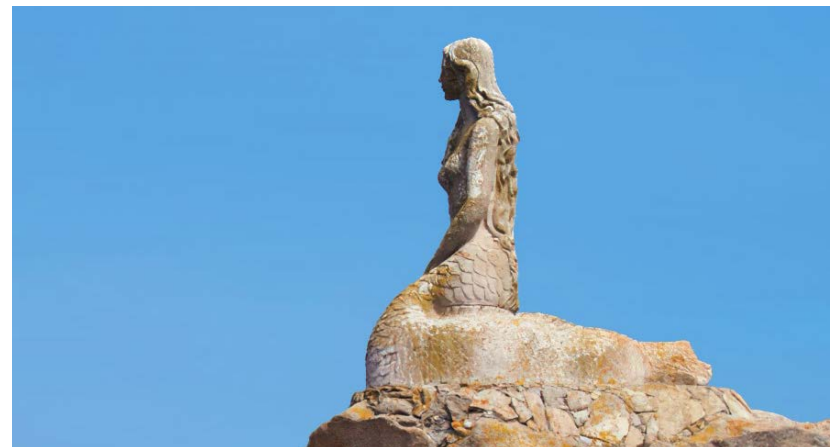
Para a observación

Foi construído sobre un antigo almacén de salgadura, ao que se lle engadiron dúas torres cadradas. Para a obra empregáronse pedras pertencentes ao antigo faro e aos hórreos que foron derrubados na illa.

A fábrica de salgadura sobre a que foi construído o pazo,

foi instalada no ano 1770 polo comerciante coruñés Jerónimo de Hijosa. A ubicación neste lugar buscaba conseguir novos caladoiros fora da ría, aínda que tamén é probable que se intentara escapar da vixilancia e control das autoridades, e así poder introducir sal de contrabando con menor risco.

En 1820, Isabel de Mariño, herdeira da illa, casa con Ruperto Antonio



Sabías que?

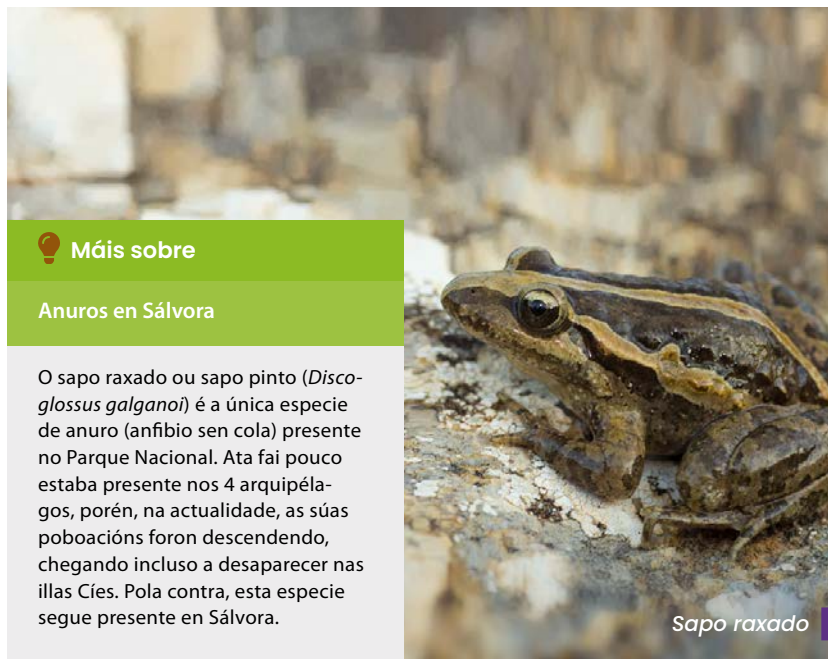
Lenda da serea de Sálvora

Conta unha lenda que “había un cabaleiro de nome D. Froilaz que vivía nun castelo, e que un día montando a cabalo descubriu unha muller que parecía estar durmida. Cheo de curiosidade, o home achegouse lentamente ata ela, descubriendo que se trataba dunha fermosa serea. Cegado pola súa beleza, encerrouna no seu castelo, e púxolle de nome dona Mariña, a cal permaneceu muda, incluso despois de ter o seu

primeiro fillo. Desexando escoitar a súa voz, o home do castelo ameazouna con matar ao pequeno botándoo á fogueira un día de San Xoan. Así foi, como asustada, dona Mariña ergueuse e soltou un berro estremecido. Anos máis tarde, e coa morte de D. Froilaz, a serea voltou ó mar, pero antes emitiu un aviso: “Cada xeración que descenda do meu fillo debe renunciar a unha das súas criaturas e devolverma ao mar”.

de Otero, sendo a partir de entón os membros da saga Otero os novos donos de Sálvora. A propiedade, tan só foi interrompida durante o periodo do 1904 ao 1958, cando a illa é expropiada para instalar unha dotación militar.

Na etapa final, despois de varias vicisitudes e operacións de compravenda, Sálvora entra a formar parte do Parque nacional Illas Atlánticas, iniciando unha nova etapa na que a preservación dos valores naturais están por riba de calquera outro tipo de interese.



💡 Máis sobre

Anuros en Sálvora

O sapo raxado ou sapo pinto (*Discoglossus galganoi*) é a única especie de anuro (anfíbio sen cola) presente no Parque Nacional. Ata fai pouco estaba presente nos 4 arquipélagos, porén, na actualidade, as súas poboacións foron descendendo, chegando incluso a desaparecer nas illas Cíes. Pola contra, esta especie segue presente en Sálvora.

Sapo raxado



Restos do almacén de salgadura



3

Antiga aldea de Sálvora

Unha pegada do pasado mariñeiro

W Historia

© Etnografía

Localización: Illa de Sálvora

Coordenadas: 42.47674, -9.01032

A aldea de Sálvora, localizada na marxe norte, responde probablemente á reforma realizada en 1962, despois de que a familia Otero recuperase a propiedade da illa. O tamaño e disposición das casas é característico das vilas mariñeiras.

Descrición

Chegamos a aldea de Sálvora, un dos lugares máis emblemáticos da illa. Nela, as casas aparecen agrupadas en torno a un espazo central que era destinado a usos comunitarios, como a recollida de millo, centeo ou patacas, e onde tamén existía un espazo para o gando e outras dependencias para apeiros agrícolas.

As vivendas, todas elas dunha pranta e de pequeno tamaño, eran moi sinxelas. A súa distribución é característica das vilas mariñeiras, nas que se compartían os muros para abaratar custos. A hostilidade do medio e a falta de recursos fixo que nalgunhas delas convivisen varias xeracións.

Para a observación

Os habitantes da aldea practicaban unha vida baseada na agricultura e na pesca de autoconsumo, o que lles permitiu manter unha economía de subsistencia. Por aquel entón, a supervivencia, tanto no mar, coma na terra, dependía da axuda dos veciños, cos que se compartían embarcacións e apeiros de labranza.

Aínda que a educación por aquela altura non era unha prioridade, e na illa non había escola, cóntase que os fareiros foron bos mestres, contribuíndo a educación dos máis xoves.



📍 Non debes perder

Os hórreos de Sálvora

Nas proximidades da aldea atopamos os famosos hórreos. Estas edificacións de pedra teñen unha cámara de almacenamento, con ocós verticais nos laterais, para que o aire circule. Están separadas do chan por columnas, ou muros, para illar a cámara da humidade do terreo. Ademais, na parte superior desta base hai unha proxección denominada tornarratos, cuxa finalidade era impedir o ascenso dos roedores. O feito de velos nun mesmo espazo é porque se empregaban de forma comunitaria para almacenar o millo e outros cereais antes de desgranar e moer. Entre estes hórreos consérvase a eira para maiar o cereal.



4

Os Bolos

Sobrevivindo nun mundo hostil

- ▲ **Xeoloxía**
- ≡ **Medio Mariño**
- 🐦 **Ornitoloxía**
- 🐾 **Zooloxía**

Localización: Illa de Sálvora

Coordenadas: 42.46858, -9.01359

A diferenza do resto de illas, Sálvora presenta unha contorna redondeada e plana. Os altos cantís das outras illas son substituídos aquí por outro tipo de formacións xeolóxicas, froito das duras condicións medioambientais ás que se ven sometidas as rochas.

Descrición

Na illa de Sálvora, as rochas graníticas que miran cara ao océano deron lugar a curiosas formacións redondeadas, que parecen estar a punto de caer. Algunhas delas invitan a deixar voar



a imaxinación, permitíndonos atopar rochas con formas de animais, que semellan esculpidas por un canteiro.

Para a observación

Estes enormes bloques de granito, chamados bolos, son resultado dos particulares procesos xeolóxicos da illa e a erosión posterior pola auga salgada e o vento a través de fendas horizontais. Este proceso suaviza os ángulos dos grandes bloques, dándolles unha forma redondeada.

Ademais dos bolos que aparecen na marxe sur, en Sálvora podemos atopar estes rasgos xeolóxicos formando o que se coñece como rampas de bolos, que son zonas costeiras horizontais constituídas por fragmentos de rocha redondeada polo efecto das ondas. Antigamente estaban cubertas polo mar. Agora semellan ser praias con grans de area do tamaño de balóns de fútbol.



Ao igual que a paisaxe xeolóxica, a cuberta vexetal da illa está condicionada polos ventos e a alta salinidade, ademais de pola aridez estival e o escaso desenvolvemento do solo. Estas características ambientais favoreceron o desenvolvemento dunha capa vexetal

👁 Non debes perder

Animais salvaxes

A pesar da reducida superficie terrestre da illa e o seu illamento, ao visitante sorprenderalle observar, nas partes altas da illa, cabalos e cervos que foron introducidos con fines cinexéticos cando a illa era de uso privado. Hoxe, estes grandes mamíferos seguen vivindo en liberdade na illa, perfectamente adaptados ás condicións insulares, onde non teñen predadores naturais e a presenza humana é escasa.

formada maioritariamente por matogueira e vexetación baixa de toxos (*Ulex europaeus* subsp. *latebracteatus*), fentos e outras plantas herbáceas.

As masas arboradas limitanse a pequenas zonas da illa, como algúns salgueiros (*Salix atrocinerea*) e sabugueiros (*Sambucus nigra*) nas zonas dos regatos, e loureiros (*Laurus nobilis*) nas inmediacións da aldea.





5

Faro de Sálvora

O gardián que non descansa

- 🏰 Historia
- 🦋 Entomoloxía
- 🔧 Enxeñería

Localización: Illa de Sálvora
Coordenadas: 42.46609, -9.01318

O faro de Sálvora, localizado no extremo sur da illa, é unha das marcas luminosas máis importantes da entrada á ría de Arousa. Enfrontándose dende hai máis dun século co mar, foi testigo dunha das maiores catástrofes marítimas que tivo lugar nas costas galegas. O naufraxio, en 1921, do vapor Santa Isabel.

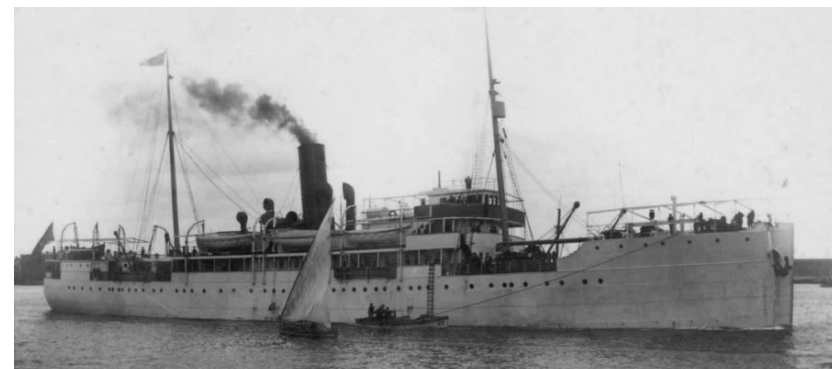
Descrición

O faro de Sálvora é considerado un dos máis importantes de toda a costa Atlántica, xa que evita que as embarcacións poidan colidir con ela en días de baixa visibilidade ou noites sen lúa. Situado na parte máis saínte, ao sur da illa, no lugar coñecido como Punta de Besugueiros, orixinalmente foi planeado coma unha pequena luz local no ano 1847. Só seis anos despois se erixiría o faro neste lugar.

Para a observación

A instalación do primeiro faro en Sálvora tivo lugar no ano 1852. Tiña un alcance de ata 10 millas. Constaba de estancias para os fareiros, un almacén e unha torre hexagonal cunha pequena balconada na parte superior.

Trala expropiación da illa por parte do Estado en 1904, comezou a construción dunha nova torre, mais o novo faro non entrou en funcionamento ata 1921. Dous anos despois, algunhas rochas circundantes interceptaban a súa luz polo que tiveron que ser dinamitadas, e en 1926 instalouse un novo radiofaro. Sálvora mantívose habitada ata o 2017, cando os fareiros, últimos habitantes da illa, marcharon. Dende entón, o faro de Sálvora funciona cun control automático en remoto.



💡 Máis sobre

O naufraxio máis grande de Europa

A poucos metros do faro atópase unha placa en lembranza do naufraxio do vapor Santa Isabel. Pertencente á empresa barcelonesa Transatlántica Española, o barco cubría a ruta Bilbao-Cádiz con 269 persoas a bordo. O forte temporal que azoutaba as costas galegas durante a madrugada do 2 de xaneiro de 1921 provocou que o vapor batese contra as rochas, preto do faro de Sálvora. Ante a

magnitude do desastre, algúns pasaxeiros comezaron a lanzarse ao mar para chegar á costa, porén, moitos morreron dentro da embarcación sen sequera ter a oportunidade de loitar polas súas vidas. O balance final deixou o estremecedor cómputo de 213 mortos e 56 superviventes, sendo calificado pola prensa europea como "O Titanic de Europa" 40 meses despois do seu afundimento.



Non debes perder

Observar o lagarto arnal

Entre a fauna terrestre que podemos atopar en Sálvora destaca o fermoso lagarto arnal (*Timon lepidus oteroi*), un dos reptís máis emblemáticos do PN. As súas cores alternan vistosas cores verdes e negras, coas súas características pintas azuis no seu lombo. Cun tamaño medio de ata 20 cm sen contar o rabo, é o lagarto máis grande de Europa. Grazas o illamento do continente, a especie presente en Sálvora posúe características propias, como un maior tamaño respecto aos seus veciños continentais.





RUTA 4

Illa de Cortegada

Illa de Cortegada

A illa de Cortegada, e os illotes que a rodean, atópanse no interior da ría de Arousa e proximas á desembocadura do río Ulla. A diferenza do resto de illas do Parque Nacional, Cortegada atópase protexida das ondas e dos fortes ventos, o que lle aporta un relevo baixo e unha contorna de areas e planicies rochosas. No seu interior hai unha aldea abandonada, unha ermida e o bosque de loureiro máis grande da Península Ibérica. Ademais, no illote da Malveira Grande consérvase unha das poucas carballeiras insulares da costa atlántica.



Qué visitar?

- 1 Ermida da Virxe de Cortegada
- 2 A Aldea
- 3 Praia de Sartaxéns
- 4 Panorámica das illas Malveiras

Información de interese:

- Composto pola illa de Cortegada, Malveira Grande e Chica, Briñas e illote do Cón.
 - Pertence ao Concello de Vilagarcía e Arousa.
 - Ría de Arousa.
 - Superficie: 191 hectáreas, 43,8 ha terrestres (23%) y 147,2 ha marinas (77%).
 - Non existe un transporte diario regular ata a illa de Cortegada. Os visitantes deben poñerse en contacto coas empresas que organizan visitas á illa
- dende diversos portos, principalmente Vilagarcía e Carril. Para máis información: <https://illasatlanticas.gal/es/visita-el-parque/visita-cortegada>. Os visitantes deben ir acompañados dun/dunha guía acreditado/a polo Parque Nacional.
- En Cortegada hai un punto de atención ao visitante preto do porto (coordenadas: 42.6152, -8.78487), no que atoparemos información sobre os recursos e itinerarios que se poden realizar.





1

Ermida da Virxe de Cortegada (s. XIV)

Sobre o pasado histórico da illa

Historia

Medio Mariño

Botánica

Localización: Illa de Cortegada

Coordenadas: 42.61496, -8.78606

O primeiro lugar que atopamos en Cortegada é unha pequena praia, ao lado do peirao, na que se ubican as ruínas dunha ermida de pedra do S. XIV. Ten un escudo, na súa fachada principal, de Fernando de Andrade e Sotomayor, por aquel entón, arzobispo de Santiago de Compostela.

Descrición

Contexto e historia

A illa de Cortegada ofrece un espectáculo para os sentidos. No corazón mesmo da illa garda un segredo centenario: un bosque que recende a loureiro. Pero Cortegada tamén ofrece pegadas históricas, comezando polo mundo clásico-



Sabías que?

A primeira referencia á illa de Cortegada atopámola no século I d.C, cando Plinio o Vello a bautiza co nome de Corticata. Unha ánfora, tamén do s. I, encontrada por un mariñeiro en 1957 nas augas que rodean a illa, da testemuña do paso romano por este lugar, aínda que non existen evidencias de ningún asentamento. Ademais de romanos, é ben sabido que gregos e árabes encontraron na ría de Arousa unha importante ruta marítimo-fluvial cara ao interior de Galicia.



co. Esta illa, sita na ría de Arousa, xunto co río Ulla, constituía xa unha importante entrada marítimo-fluvial cara ao interior de Galicia para gregos, romanos e árabes.

Durante a Idade Media, a ría de Arousa foi utilizada por normandos e musulmáns nas súas invasións a Santiago de Compostela. En Cortegada erixiuse unha das numerosas torres de defensa que a igrexa dispuxo ao longo da ría, da que lamentablemente xa non quedan rastros actualmente.

No s. XIV erixiuse a Ermida da Virxe dos Milagros, que foi lugar de peregrinación de persoas doentes. No s. XVII reconstruíuse a ermida no emprazamento no que hoxe podemos atopala, ao lado do peirao, na entrada á praia.

A principios do s. XX, a illa pasa a mans da coroa. Tras isto, Cortegada cambia de mans, ata que finalmente, no 2002 é declarada Parque Nacional e posteriormente comprada pola

Xunta de Galicia, para que todos poidamos desfrutar do seu gran valor natural.

Tradición Xacobeá

Punta Corveiro é o extremo norte da illa de Cortegada

O cruceiro de Punta Corveiro, é unha das 14 estacións que conforman o viacrucis marítimo que conmemora a ruta do mar Xacobeá. Cortegada ten unha gran importancia na tradición marítima xacobeá, posto que forma

parte da Ruta Marítima da Translatio, relatada no libro III do Códice Calixtino. Esta tradición rememora cómo uns discípulos de Santiago trasladaron en barco os restos do Apóstolo ata Galicia, onde sería finalmente desembarcado no porto fluvial de Padrón, continuando o camiño a pé, ata a cidade de Santiago de Compostela.

A illa da Corticata, aínda hoxe, forma parte da ruta marítima do Camiño de Santiago, que é percorrido por un número crecente de navegantes cada ano.



Escornaboís

💡 Máis sobre · Devoradores de madeira

Os xilófagos son un tipo de coleópteros (escaravellos) devoradores de madeira, que xogan un papel moi importante nos ecosistemas forestais do PN. Destaca o espectacular escornaboís ou vacaloura (*Lucanus cervus*), que pode acadar ata 9 cm de largo.

A maioría están catalogados como protexidos en toda Europa. Dada a súa predilección polas especies autóctonas e a súa necesidade de madeira morta para alimentarse, o escornaboís só se atopou na illa de Cortegada, por ser ésta a que mellor conservación das árbores autóctonas mantivo.





2

A Aldea

Unha vida de subsistencia

H Historia

B Botánica

Localización: Illa de Cortegada

Coordenadas: 42.61624, -8.78476

As ruínas da aldea de Cortegada dan idea de como o illamento ao que se vían sometidos os seus habitantes fixo que desenvolveran unha forma de vida baseada na subsistencia.

Descrición

Debido á ocupación relixiosa, e grazas á auga doce que nacía na illa, estableceuse nela unha aldea da que aínda se conservan os muros de moitas casas, ademais de prensas, moas ou os pés dalgún hórreo. A aldea contaba cunhas vinte casas. Os seus habitantes tiñan, entre as súas actividades económicas, a pesca, o marisqueo, a agricultura e a gandería. Por iso, a paisaxe da illa da-



quela época, e ate o momento do abandono, distaba moito do que podemos ver na actualidade. As escasas árbores e os cultivos minifundistas predominaron ata principios do século XX.

Na aldea tamén había unha fonte, un lavadoiro e un pozo, que permitían aos habitantes da illa ter acceso a auga doce. As fincas estaban adicadas a hortas, millo e viñedos, e as artesas de pedra que aínda quedan entre as casas, son testemuño do coidado das vacas, galiñas e ovellas. O feito de ter gando, labrar a terra, producir madeira e pescar, permitíalles ser autosuficientes, posto que saír da illa, ás veces, era imposible. A única posibilidade para ir ao continente era facelo a pé, durante a baixamar, cando se formaba unha franxa de area na que quedaba ao descuberto o fondo mariño. Este camiño permitíalles empregar carruaxes para conseguir alimentos; por iso esta senda é coñecida co nome de “camiño dos carros”.

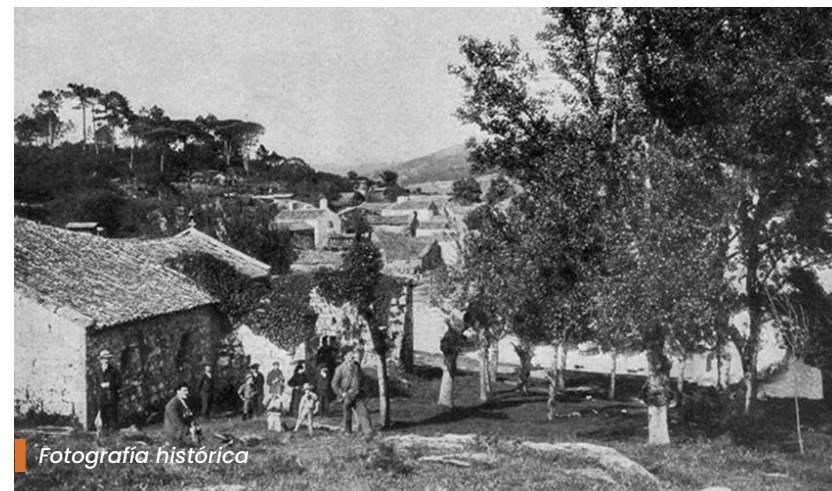


Espiño

Máis sobre

Arbores que curan

No bosque que rodea a aldea atópanse distintas especies árboreas popularmente empregadas como remedios fronte as enfermidades. Destacan o espiño (*Crataegus monogyna*), que regula a tensión arterial; o aliso (*Alnus glutinosa*) para tratar pés doridos ou as picaduras, ou o loureiro (*Laurus nobilis*), para combater as enfermidades estomacais.



Fotografía histórica



Camiño dos carros



3

Panorámica das illas Malveiras

Onde os bosques se atopan co mar

-  **Botánica**
-  **Ornitología**
-  **Historia**
-  **Micoloxía**

Localización: Illa de Cortegada
Coordenadas: 42.61568, -8.78945

Na cara oeste da illa, mirando cara ao océano, poderemos observar a illa Malveira Grande e a illa Malveira Chica, rodeados por un contexto de exuberante vexetación.

Descrición

Para os afeccionados á ornitología, este lugar constitúe tamén un fermoso miradoiro, dende o que se poden observar, segundo a época do ano, multitude de aves acuáticas durante as súas labores de marisqueo ou pesca. A garza cincenta



Bilurico claro

(*Ardea cinerea*), a garceta común (*Egretta garzetta*), o bilurico claro (*Tringa nebularia*), o mazarico chiodor (*Numenius phaeopus*) ou o corvo mariño cristado (*Phalacrocorax aristotelis*) son só algunhas das aves que podemos atopar.

Dende esta parte da illa tamén se poden observar o resto de illotes que conforman o arquipélago de Cortegada: Malveira grande, Malveira chica, O Con e Briñas, todos eles catalogados como zonas de reserva.

A illa Malveira Grande garda un tesouro, un dos mellores exemplos de reboleira costeira de Galicia que conta cuns 100 pés de cerquiño (*Quercus pyrenaica*), unha especie arbórea autóctona que dominaba as antigas carballeiras da costa, principalmente pola súa resistencia á seca. A protección desta illa favoreceu a súa conservación, xa que é especialmente sensible a presión humana.

A diferenza dos arquipélagos anteriores, na illa de Cortegada



Máis sobre

O bosque de loureiro máis grande da Península Ibérica

A situación de Cortegada, na ría de Arousa, proporcionou a esta illa o clima e condicións idóneas para o crecemento do maior bosque de loureiro (*Laurus nobilis*) de toda a Península Ibérica. Este bosque ocupa máis da metade da superficie total da illa, acadando algúns dos seus exemplares, alturas

de ata 13 metros. Sendo nun inicio empregado como límite dos campos de cultivo, o feito de que estes foran abandonados a principios do S. XX fixo que o loureiro colonizara espontaneamente todo o territorio insular, ata formar o impresionante bosque que hoxe nos agasalla os sentidos.

atopamos tamén bosques de carballos (*Quercus robur*), loureiros (*Laurus nobilis*) e salgueiros (*Salix atrocinerea*), ademais de prantas trepadoras que cobren o solo, e masas de piñeiros e eucaliptos. Aínda que menos abundantes, tamén podemos atopar algúns cerquiños (*Quercus pyrenaica*) e castiñeiros (*Castanea sativa*), entre outros.

Un pouco máis alá, oculto trala vexetación, atópase o cuartel da garda de asalto, construído trala II República, cando a illa pasou a formar parte do Estado. Este cuartel contaba con cadras anexionadas, e posiblemente, pola presenza de dúas pedras de moliente,

cun muíño. Aínda que hoxe en día non é posible visitalo, o lugar no que foi construído o cuartel, mirando cara a parte externa da ría de Arousa, dá idea do uso que as autoridades lle daban, pola súa posición estratéxica para o control marítimo da ría.



¿ Sabías que?

Cortegada e a micoloxía

Cortegada, con máis de 600 taxóns atopados, é o arquipélago de maior interese micolóxico do Parque Nacional. Destaca a *Favolaschia calocera*, de Madagascar, atopada por primeira vez en Galicia, aquí.



Illas Malveiras



4

Praia de Sartaxéns

Cultivo da ameixa babosa

🏰 **Historia**

🐾 **Zooloxía**

☰ **Medio Mariño**

Localización: Illa de Cortegada

Coordenadas: 42.61744, -8.78128

A fermosa praia de Sartaxéns, fronte a Carril, é o lugar perfecto para apreciar os parques de cultivo da ameixa. A explotación deste molusco, que se leva a cabo dende hai séculos, é unha das mellores representacións da tradición mariñeira en Galicia.

Descrición

Rodeada de árbores e cunha costa estuárica, de suaves pendentes dende Sartaxéns, a beleza da contorna é aínda máis notable. A diferenza do resto de illas do PN, as áreas de Cortegada parecen ser de orixe predominante fluvial. Se dispoñemos dun microscopio portátil, poderemos observar cuarzo, feldespato,



🔍 **Sabías que?** · Marisqueo

A ameixa é un molusco bivalvo que vive soterrado na area. Aliméntase filtrando a auga do mar para extraer dela o alimento. O feito de que viva soterrado na area fai que os mariscadores e mariscadoras teñan que ir seleccionando a máñ individuo por individuo.

Dependendo de onde se atopen os bancos de ameixas, temos dous tipos de marisqueo: o marisqueo a pé é realizado durante a baixamar, e nel empréganse unhas sinxelas aixadas coas que ir seleccionando as ameixas, e, no caso do marisqueo dende embarcacións, son precisos os raños, uns apeiros que constan dun mango de pau e de dous ou máis dentes de ferro, longos e afiados, que se van arrastrando polo fondo do mar.

e os restos de cunchas e de púas de ourizos que se esconden á nosa vista entre as áreas da praia. Xusto enfrente, no camiño de 189 m que comunica a illa con Carril, e coa marea baixa, pódense ver os parques de cultivo de ameixa. As estacas cravadas no leito mariño son empregadas para diferenciar os viveiros dos distintos propietarios.

Orixes do cultivo da ameixa

Os primeiros escritos que falan do cultivo de bivalvos en Carril remóntanse á Idade Media. Neles, explícase como era a recolección e engorde do marisco nesa zona. Xa, no século XIX, o negocio do marisqueo refírese máis á explotación e venda do produto en cidades como Santiago de Compostela e outras vilas do interior. Daquelas, a ostra era o molusco con maior produción. No entanto, debido á sobreexplotación desta especie, os mariscadores dirixiron a súa atención cara o mexilón ou a ameixa, que vendían frescos, ou mesmo cocidos nas rexións

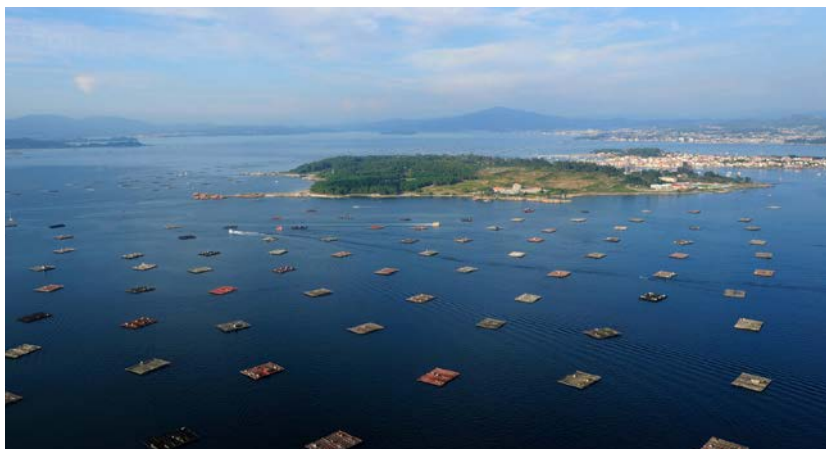


Raño

próximas e, en forma de encurtidos, a mercados máis afastados.

Na década de 1920 comeza a haber datos do notable incremento de persoas da zona adicadas ao cultivo da ameixa babosa (*Venerupis corrugata*), nos chamados parques agrícolas. Ante este aumento, no ano 1958, as autoridades da mariña de Vilagarcía, en colaboración coa confraría de pescadores, inician un proceso de legalización dos viveiros que aínda estaban en mans da maioría

dos veciños, e que seguían sendo transmitindo de pais a fillos. Este proceso rematou en decembro de 1961, cando se legalizaron un total de 611 parcelas, o que provocou enfrontamentos entre os defensores das explotacións comunitarias e os partidarios das concesións de parques privados. Ante a problemática, xurdiu en 1989, a Asociación de Produtores de Parques de Cultivo de Carril, que cun número aproximado de 650 familias, é unha das empresas máis importantes de toda a ría de Arousa.



? Sabías que?

En Galicia hai unhas 3.300 bateas

A illa de Cortegada localízase no interior da Ría de Arousa, famosa pola riqueza das súas augas. Proba diso é que, nesta fermosa ría, desenvólvese no mar unha das actividades económicas máis importantes da rexión atlántica: o cultivo de mexillón (*Mytilus galloprovincialis*) en bateas. Desde 1956, ano no que se

instala a primeira batea na ría de Arousa, a produción foi medrando ano tras ano, ata acadar un valor actual de 250.000 toneladas. En Galicia hai un total de 3.300 bateas, das que 2.292 están na ría de Arousa, o que significa que nesta ría ten lugar o 70% da produción total de mexillón de Galicia.



Parques de cultivo de carril

An aerial photograph of a rugged coastline. The foreground shows a large, rocky peninsula with green vegetation and a small, crescent-shaped beach. The water is a deep blue, with some white foam from waves breaking against the rocks. In the background, another rocky island is visible, also with a small beach. The sky is clear and blue.

Bibliografía

Bibliografía

1. *Guía de visita · Parque Nacional Marítimo-Terrestre de las Islas Atlánticas de Galicia*
Autor: Xunta de Galicia
Editorial: Xunta de Galicia
Año de publicación: 2019
2. *Guía básica de AVES MARINAS del Parque Nacional de las Islas Atlánticas de Galicia y de las Rías Baixas*
Autor: Pedro P. García
Editorial: SEO/BirdLife
Año de publicación: 2017
3. *Flora y vegetación del Archipiélago de Cíes (Parque Nacional M-T de las Islas Atlánticas de Galicia)*
Autor: Xabier Prieto
Editorial: Universidad de Santiago de Compostela
Año de publicación: 2005
4. *Estudio florístico de la isla de Ons (Parque Nacional M-T de las Islas Atlánticas de Galicia)*
Autor: Julio Vidal
Editorial: Universidade de Vigo
Año de publicación: 2009
5. *Flora y vegetación del archipiélago de Sálvora (Parque Nacional M-T de las Islas Atlánticas de Galicia)*
Autor: Xabier Prieto
Editorial: Universidad de Santiago de Compostela
Año de publicación: 2009
6. *Flora y vegetación del Archipiélago de Cortegada (Parque Nacional M-T de las Islas Atlánticas de Galicia)*
Autor: Xabier Prieto
Editorial: Universidad de Santiago de Compostela
Año de publicación: 2009
7. *Anfibios y reptiles del Parque Nacional M-T de las Islas Atlánticas de Galicia*
Autor: Miguel Lizana
Editorial: Universidad de Santiago de Compostela
Año de publicación: 2005
8. *Origen y evolución del conjunto playa, duna, lagoon de Cíes. (Parque Nacional M-T de las Islas Atlánticas de Galicia)*
Autor: José Manuel Fernández
Editorial: Universidade de Vigo
Año de publicación: 2009
9. *Atlas de las aves nidificantes de los archipiélagos de Cíes y Ons ((Parque Nacional M-T de las Islas Atlánticas de Galicia)*
Autor: Pedro P. García
Editorial: SEO/BirdLife
Año de publicación: 2005
10. *Arqueología subacuática en el Parque Nacional M-T de las Islas Atlánticas de Galicia*
Autor: Juan Antonio Sáez
Editorial: Consejo Superior de Investigaciones Científicas
Año de publicación: 2011
11. *Catálogo de Furnas Marinas. (Parque Nacional M-T de las Islas Atlánticas de Galicia)*
Autor: Juan Carlos Izquierdo
Editorial: Ministerio de Agricultura, Alimentación y Medio Ambiente
Año de publicación: 2012
12. *GUIA DE VISITA. Parque Nacional Marítimo- Terrestre das Illas Atlánticas de Galicia*
Autor: Xunta de Galicia
Editorial: Xunta de Galicia
Año de publicación: 2019
13. *Los tipos de hábitat de interés comunitario de España. Guía básica*
Autor: Ministerio de Agricultura

Unha guía de viaxe para coñecer o patrimonio natural e cultural do Parque Nacional das Illas Atlánticas



Experiencia xenuinas

Descubre rutas, curiosidades e os puntos de interese máis destacables destas illas

Axudas na área de influencia socioeconómica do Parque Nacional Marítimo-Terrestre das Illas Atlánticas de Galicia con cargo ao Plan de recuperación, transformación e resiliencia (PRTR), financiado pola Unión Europea-NextGenerationEU, para os anos 2022 e 2023



Financiado por
la Unión Europea
NextGenerationEU



XUNTA
DE GALICIA

PARQUE NACIONAL MARÍTIMO TERRESTRE
DAS ILLAS ATLÁNTICAS
DE GALICIA



Plan de
Recuperación,
Transformación
y Resiliencia

observer[®]
TurismoCientífico



QR Escanear este código para más destinos de turismo científico, guías e curiosidades

observersciencetourism.com